

Estudio de la evolución de la incapacidad temporal 2009-2018

Este estudio ha sido publicado en:

VIII Informe

Adecco
sobre Absentismo



© FREMAP, Mutua Colaboradora con la Seguridad Social número 61

Ctra. Pozuelo nº 61 28222 - Majadahonda (Madrid)

1ª Edición, junio 2019. Subdirección General de Gestión

www.fremap.es

Autores:

José Luis Checa Martín. Subdirector General de Gestión de FREMAP

Pepa Aranda Maza, Antonio Cirujano González, Beatriz Fariñas Gil, Emilio González Vicente, Elisa Pendás Pevida (Subdirección General de Gestión de FREMAP).

1. Introducción	5
2. Parámetros, variables e indicadores de referencia	6
3. Alcance	7
3.1 Población protegida	7
3.2 Procesos de incapacidad temporal	8
4. Índice de procesos y de días de baja por incapacidad temporal (IT)	10
5. Incapacidad temporal por edad	12
5.1 Contingencia Común	12
5.1.1 Incapacidad temporal en hombres	12
5.1.2 Incapacidad temporal en mujeres	13
5.1.3 Variaciones de los índices	14
5.1.4 Duración media de los procesos	16
5.2 Contingencia Profesional	16
5.2.1 Incapacidad temporal en hombres	17
5.2.2 Incapacidad temporal en mujeres	17
5.2.3 Variaciones de los índices	18
5.2.4 Duración media de los procesos	19
6. Incapacidad temporal por tamaño de la empresa (Código cuenta cotización)	20
6.1 Contingencia Común	20
6.1.1 Incapacidad temporal en hombres	21
6.1.2 Incapacidad temporal en mujeres	23
6.1.3 Duración media de los procesos de larga duración	25
6.2 Contingencia Profesional	26
6.2.1 Incapacidad temporal en hombres	27
6.2.2 Incapacidad temporal en mujeres	28
6.2.3 Duración media de los procesos de larga duración	29
7. Incapacidad temporal por tramos de duración de las bajas	31
7.1 Contingencia Común	31
7.1.1 Incapacidad temporal en hombres	32
7.1.2 Incapacidad temporal en mujeres	33
7.1.3 Duración media de los procesos	35

7.2 Contingencia Profesional	35
7.2.1 Incapacidad temporal en hombres	37
7.2.2 Incapacidad temporal en mujeres	38
7.2.3 Duración media de los procesos	38
8. Conclusiones	40
8.1 Conclusiones generales	40
Contingencia común	40
Contingencia profesional	40
8.2 Conclusión final	41

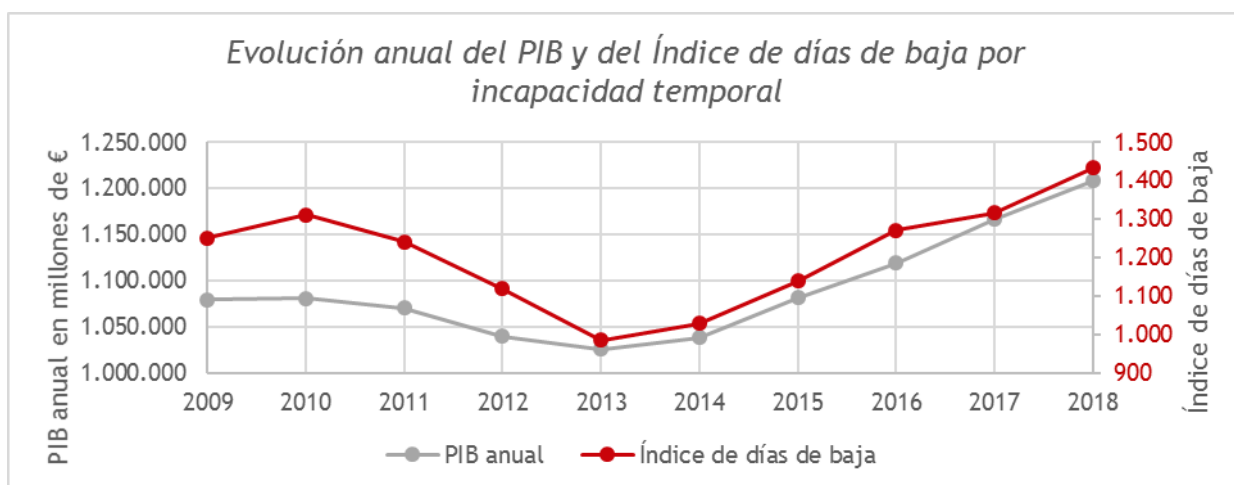
1. Introducción

Los estudios efectuados sobre la incapacidad temporal de los trabajadores por cuenta ajena, que hemos venido publicando durante los últimos años, denotan un comportamiento multicausal, en el que determinadas variables sociolaborales de la población trabajadora condicionan de forma significativa los resultados de la misma.

Si consideramos que la incapacidad temporal muestra la repercusión de la enfermedad sobre la capacidad de desempeñar la actividad profesional, parece lógico que determinadas variables como la edad o el género determinen por sí solas los resultados de la misma, aunque no son suficientes para explicarla y es necesario incorporar otras variables de carácter laboral como el tamaño de la empresa, o de gestión sanitaria que determina la duración de los procesos (listas de espera, pruebas, citas...) para poder entender cómo evoluciona este fenómeno de manera global.

Comprender como interactúan estas variables es un aspecto clave para mejorar la gestión que desempeñamos como colaboradores con la Seguridad Social y por ello en este estudio se muestra el resultado de la evolución de los procesos y los días de baja, durante los últimos diez años, con el fin de ayudar a determinar hasta qué punto dichas variables han podido tener una incidencia significativa en la incapacidad temporal.

La decisión de realizar el análisis para el periodo comprendido entre 2009 y 2018, no ha sido una elección casual y pretende profundizar en las valoraciones que al respecto se han difundido en múltiples estudios, que correlacionan el comportamiento de la incapacidad temporal con la evolución global de la economía.



Justificar la evolución de la incapacidad temporal como una consecuencia directa de la evolución del ciclo económico no permite identificar si puede haber aspectos sobre los que se pueda mejorar la capacidad de gestionar este fenómeno, que de forma intrínseca representa la enfermedad y nuestra capacidad de mejorar la salud de los trabajadores.

2. Parámetros, variables e indicadores de referencia

El presente estudio muestra los resultados del análisis de la evolución de la incapacidad temporal (IT) de los trabajadores de las empresas asociadas a FREMAP desde el año 2009 hasta el 2018.

Este trabajo ha tomado como referencia el colectivo de trabajadores por cuenta ajena protegidos, de los que se han obtenido los siguientes parámetros:

- **Número de procesos de incapacidad temporal:** bajas por contingencia profesional y común, con alta médica en el año seleccionado, excluyendo las recaídas.
- **Número de días de incapacidad temporal:** días de baja de los procesos con alta por contingencia profesional y común.
- **Número medio anual de trabajadores:** se ha obtenido a partir de los trabajadores por cuenta ajena protegidos en cada una de las coberturas (contingencias profesionales y contingencias comunes).

El análisis se ha efectuado sobre las siguientes variables:

- **Género:** la perspectiva de género se mantiene como una variable de referencia transversal en el análisis de todas las variables, sin que en ningún caso se pretenda efectuar comparaciones, ni contrastar el impacto de las condiciones sociolaborales de cada colectivo. En la descripción de los apartados se mantiene la perspectiva de género, si bien para facilitar la lectura y comprensión se utiliza el término trabajador para referir a los hombres y mujeres.
- **Edad del trabajador:** se han tomado como referencia los siguientes grupos de edad: “de 16 a 24 años”, “de 25 a 34 años”, “de 35 a 44 años”, “de 45 a 54 años”, “de 55 a 64 años” y “más de 65 años”. Por el bajo nivel de representatividad del colectivo de 65 o más años, con respecto a la muestra, aunque el estudio incorpora en sus datos totales la información de este colectivo, no se ha considerado para el análisis del comportamiento de los distintos indicadores.
- **Tamaño de empresa:** se ha tomado como referencia el tamaño de los códigos de cuenta de cotización (C.C.C.) que se han segmentado en los siguientes grupos: “de 1 a 10 trabajadores”, “de 11 a 49 trabajadores”, “de 50 a 249 trabajadores”, “de 250 o más trabajadores”
- **Tramos de duración de las bajas médicas:** Se ha analizado los procesos de baja en función de la duración de la baja por los siguientes tramos:
 - De 1 a 3 días
 - De 4 a 15 días
 - De 16 a 30 días
 - De 31 a 60 días
 - De 61 a 90 días
 - Más de 90 días

Para estudiar la evolución de los parámetros indicados anteriormente se han definido los siguientes indicadores:

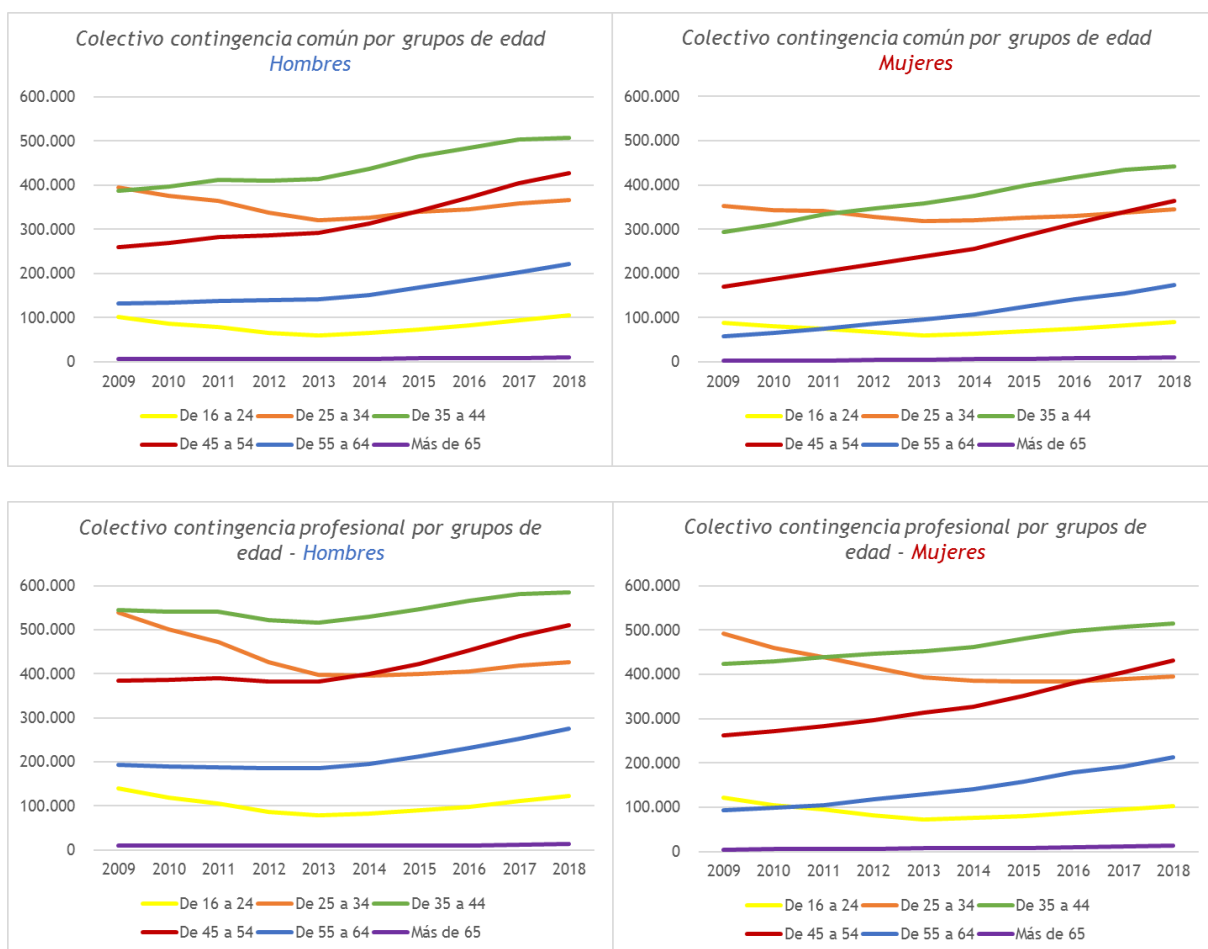
- **Índice de procesos:** Número de procesos de IT con alta en cada año por cada 100 trabajadores protegidos en la contingencia de referencia (profesional o común).
- **Índice de días de baja:** Número de días de IT de los procesos con alta al año por cada 100 trabajadores protegidos en la contingencia de referencia (profesional o común).
- **Duración media:** Número de días de baja de los procesos de IT en el año dividido entre el número de procesos con alta.

3. Alcance

3.1 Población protegida

En contingencia común, el estudio analiza el comportamiento de la incapacidad temporal de una población de 2.246.543 trabajadores en 2009, que se incrementa hasta alcanzar 3.066.093 trabajadores en 2018. En contingencia profesional la población de referencia ha evolucionado de 3.208.201 trabajadores en 2009 a 3.603.415 trabajadores en 2018.

En las siguientes gráficas se muestra la evolución de la población considerada por género para cada contingencia y cada grupo de edad.

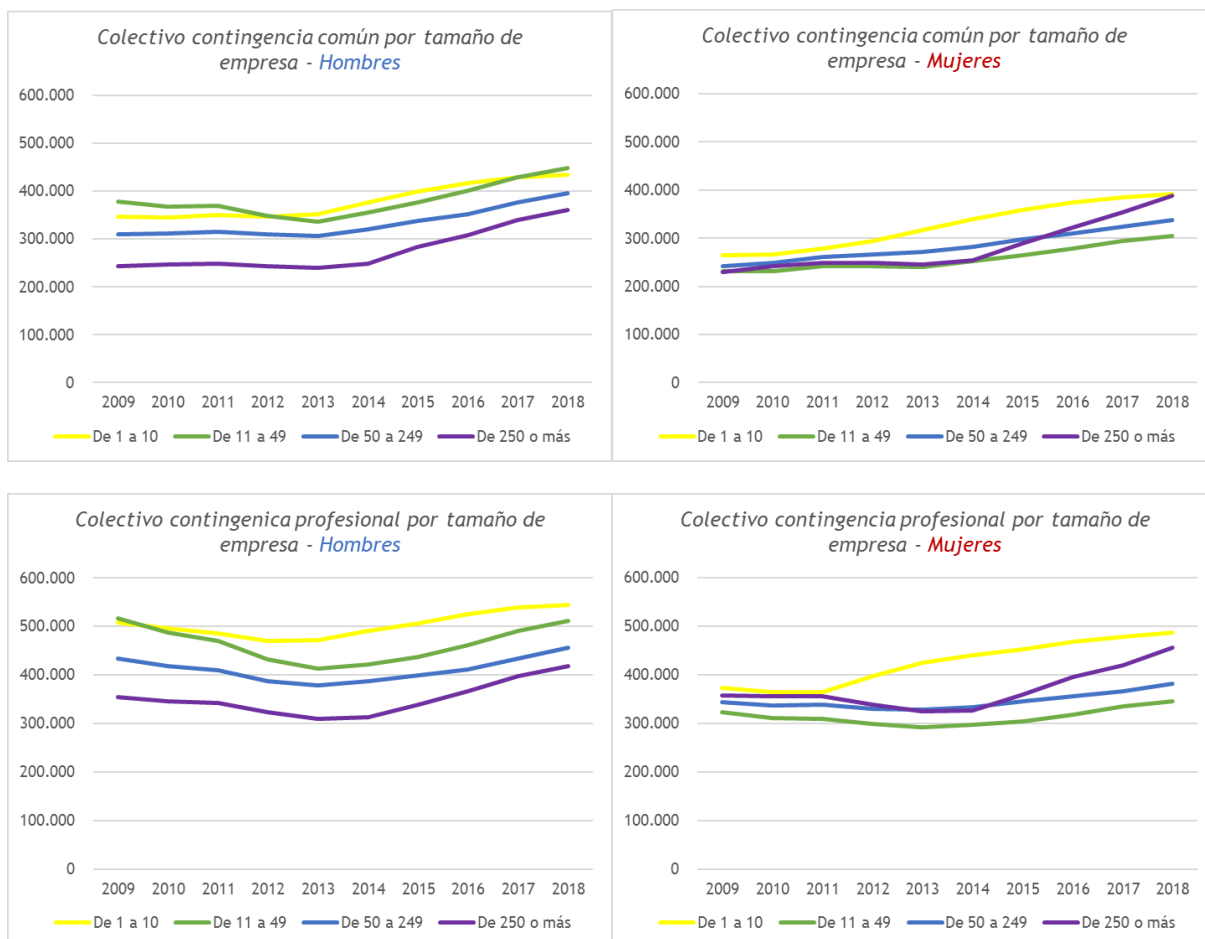


La variación de la población estudiada durante el periodo, mantiene tendencias similares a las de la población afiliada en el conjunto del sistema de Seguridad Social, en la que se denota un incremento significativo de los trabajadores en los tramos de mayor edad, de forma que en FREMAP el colectivo de más de 55 años en ambas contingencias representaba en 2009 el 9% de los trabajadores protegidos y el 14% en 2018.

El envejecimiento de la población protegida también se constata al analizar la distribución porcentual de cada tramo de edad. En 2018 el grupo de entre 35 y 44 años es el tramo de edad predominante con el 31% sobre el total. En cambio, el grupo de entre 25 y 34 años en 2018 representa el 23% frente al 31% en 2009.

Durante el periodo, en contingencia común se observa un incremento de la población de mujeres que en 2018 supone el 46%, frente al 43% en 2009. Atendiendo a los tramos de edad y el comportamiento por género se mantienen las tendencias indicadas de crecimiento de la proporción en los tramos de mayor edad, que en las mujeres experimentan un mayor incremento a partir de los 45 años, pasando del 24% en 2009 al 38% en 2018.

La evolución de la población según el tamaño de la empresa (Código Cuenta Cotización) se muestra en los siguientes gráficos:



Como puede observarse, la distribución de población por tamaño experimenta un mayor incremento en los centros de 250 o más trabajadores, que en 2009 reunían al 21% de la población protegida en contingencia común y el 22% de la contingencia profesional y en 2018 suponen el 24% en ambas contingencias.

3.2 Procesos de incapacidad temporal

Durante estos diez años se han contabilizado un total de 8.640.519 procesos de incapacidad temporal con alta y más de 318 millones de días de baja, de los que el 83%, en ambos parámetros, derivan de contingencia común.

Las siguientes gráficas muestran la evolución de los procesos y los días de baja a lo largo del periodo, para cada una de las contingencias:



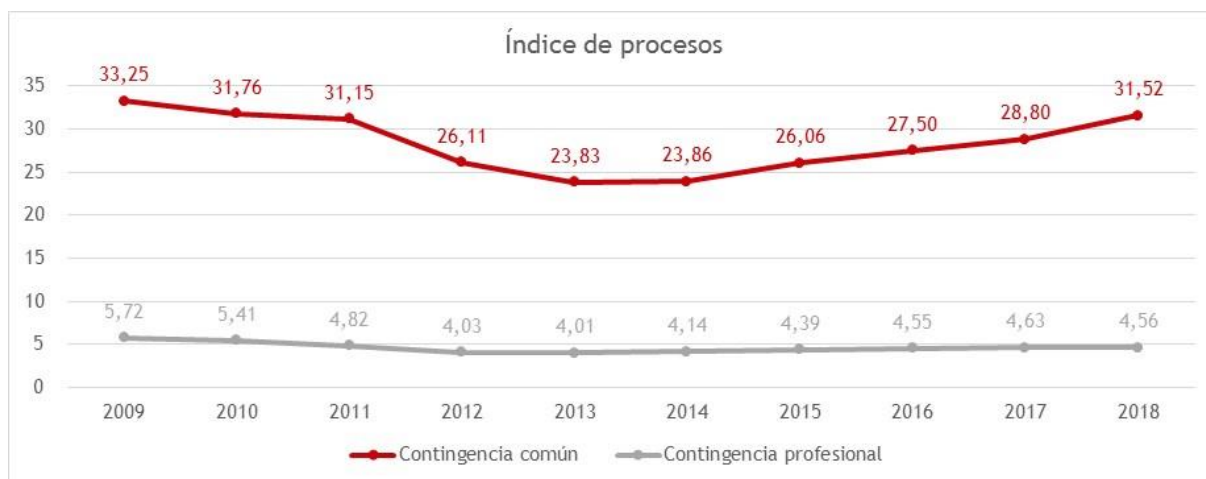
Para ambas contingencias, la evolución de los días de baja y de los procesos muestra dos tendencias. De 2009 a 2013 se experimenta una disminución mantenida y un cambio al alza desde 2014 hasta 2018. Si correlacionamos estas tendencias con la evolución de la población protegida, no es proporcional al aumento de la población.

De 2009 a 2013 en contingencias comunes, la población protegida incrementó un 2,82%; los procesos disminuyeron un -26,31% y los días de baja un -19,56%. Desde 2013 hasta 2018 la población de referencia incrementó un 32,74%, los procesos un 75,60% y los días de baja un 97,77%.

En el caso de la contingencia profesional, de 2009 hasta 2013 la población protegida disminuyó un -8,38%; los procesos un -35,80% y los días de baja un -24,94%. En el periodo 2013 al 2018 la población objeto de estudio aumentó de un 22,59%, los procesos un 39,55% y los días de baja un 53,36%.

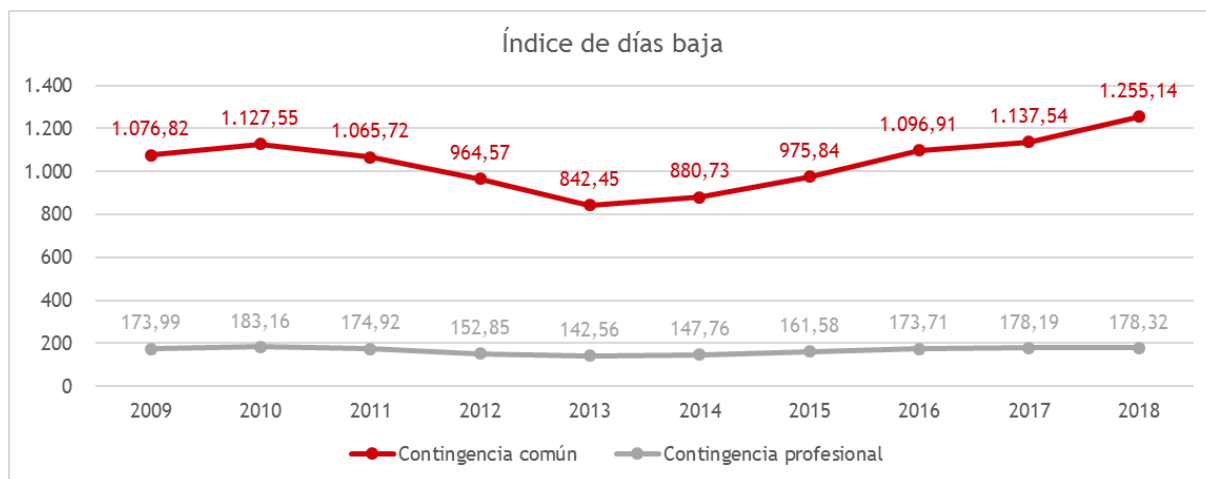
4. Índice de procesos y de días de baja por incapacidad temporal (IT)

En este apartado se efectúa un análisis del comportamiento de la incapacidad temporal, tomando como referencia los índices de procesos y de días de baja, que relacionan ambas variables por cada 100 trabajadores y año, tal y como se muestra a continuación.



En 2009 la incidencia de los procesos de incapacidad temporal por contingencia común alcanzó 33,25 procesos por cada 100 trabajadores, en 2018 este índice disminuyó respecto al 2009 en un -5,19% situándose en 31,52 procesos por cada 100 trabajadores.

La incidencia de los procesos por contingencia profesional en 2009 fue de 5,72 por cada 100 trabajadores, en 2018 este índice disminuyó respecto al de 2009 un -20,24%, situándose en 4,56 procesos por cada 100 trabajadores.



El comportamiento del índice de días de baja es inverso al descrito para el índice de procesos, de forma que en contingencia común en el año 2009 se registraron 1.076,82 días de baja por cada 100 trabajadores frente a 1.255,14 en 2018 con un incremento del 16,56%.

En contingencia profesional el índice de días de baja fue de 173,99 días por cada 100 trabajadores en el 2009 y aumentó en un 2,49% situándose en un 178,32 en 2018.

Además de estudiar el comportamiento de estos índices entre 2009 y 2018, se ha considerado de interés profundizar en su análisis para el periodo 2013 a 2018, en el que se constata un cambio de tendencia, según se muestra en la siguiente tabla y gráfica:

Variación índices 2018 con respecto al 2009 y 2013				
	Índice procesos		Índice días baja	
Contingencia / Ejercicio	2009	2013	2009	2013
Contingencia común	-5,19%	32,29%	16,56%	48,99%
Contingencia profesional	-20,24%	13,82%	2,49%	25,08%



El incremento en el índice de días y el decremento del índice de procesos que se observa en los datos anteriores, denota una mayor duración media de la incapacidad temporal, que además muestran un comportamiento que se acrecienta de forma considerable a partir de 2013.

Los siguientes apartados muestran de forma pormenorizada la evolución de las condiciones sociolaborales de la población, al objeto de identificar aquellos aspectos que han dado lugar a la evolución descrita, para lo que además del género, se incorporan las variables de edad, tamaño de la empresa y duración de las bajas.

5. Incapacidad temporal por edad

Se describe en este apartado el comportamiento de los indicadores tomando como referencia la edad de la población protegida y se analiza como incide en los procesos y días de baja durante el periodo estudiado.

5.1 Contingencia Común

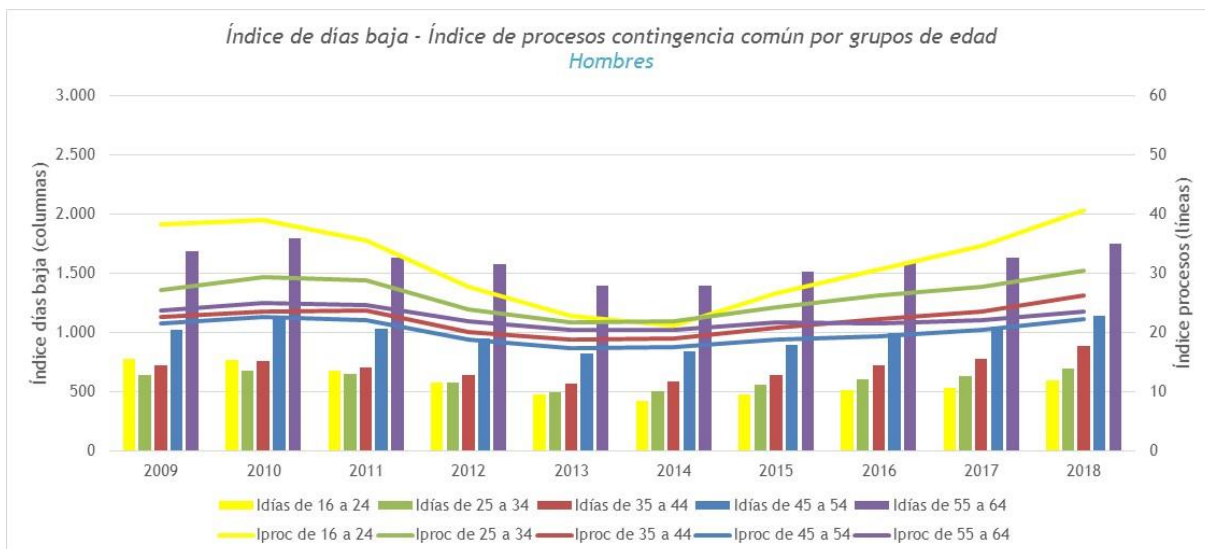
Para contingencia común, la siguiente tabla recoge el resultado de los indicadores para la variable grupo de edad y cada año del periodo:

Incapacidad temporal en contingencia común por grupos de edad												
Ejercicio / Edad	Índice de procesos						Índice de días baja					
	16 a 24	25 a 34	35 a 44	45 a 54	55 a 64	Total	16 a 24	25 a 34	35 a 44	45 a 54	55 a 64	Total
2009	45,05	36,81	30,84	27,90	28,76	33,25	864,10	941,46	977,38	1.220,64	1.838,80	1.076,82
2010	41,64	35,71	29,44	27,04	28,82	31,76	835,33	956,34	1.012,60	1.316,68	1.950,86	1.127,55
2011	38,81	35,20	29,43	26,70	28,95	31,15	731,88	906,49	955,29	1.239,03	1.812,08	1.065,72
2012	30,53	29,57	25,09	22,38	25,42	26,11	604,02	799,23	850,19	1.110,21	1.700,96	964,57
2013	25,71	27,10	23,27	20,52	23,57	23,83	507,13	682,83	745,78	950,51	1.501,92	842,45
2014	24,41	27,07	23,59	20,63	23,77	23,86	474,73	706,86	789,34	995,50	1.536,48	880,73
2015	30,89	29,84	25,58	22,31	25,18	26,06	539,57	786,38	864,81	1.082,98	1.710,44	975,84
2016	35,13	32,06	27,12	22,99	25,63	27,50	573,65	870,65	981,88	1.216,55	1.891,51	1.096,91
2017	40,21	33,26	28,44	24,04	26,20	28,80	609,51	880,42	1.035,27	1.269,60	1.903,56	1.137,54
2018	46,70	36,08	31,17	26,18	28,14	31,52	675,20	939,33	1.169,55	1.381,03	2.072,73	1.255,14

En general, el índice de procesos disminuye según se incrementa la edad y el índice de días de baja tiene un comportamiento contrario, de forma que a mayor edad mayor índice de días de baja. Este aspecto se describe por género en las siguientes tablas y gráficas.

5.1.1 Incapacidad temporal en hombres

Incapacidad temporal en contingencia común por grupos de edad en hombres												
Ejercicio / Edad	Índice de procesos						Índice de días baja					
	16 a 24	25 a 34	35 a 44	45 a 54	55 a 64	Total	16 a 24	25 a 34	35 a 44	45 a 54	55 a 64	Total
2009	38,22	27,14	22,53	21,50	23,77	25,08	777,67	636,15	719,03	1.024,09	1.687,72	861,73
2010	39,02	29,31	23,59	22,53	24,98	26,22	763,81	674,37	760,03	1.120,87	1.792,32	922,58
2011	35,63	28,86	23,65	22,01	24,67	25,57	677,48	645,37	702,34	1.034,32	1.634,98	859,40
2012	27,72	23,91	20,00	18,75	21,86	21,37	574,70	574,09	640,83	948,29	1.579,28	797,16
2013	22,84	21,79	18,77	17,37	20,41	19,58	476,39	496,14	567,19	821,80	1.394,71	700,63
2014	21,12	21,82	18,99	17,46	20,48	19,59	423,54	501,45	583,74	842,32	1.390,73	712,91
2015	26,62	24,29	20,84	18,84	21,64	21,53	471,01	553,56	637,71	898,02	1.510,01	777,95
2016	30,63	26,34	22,29	19,41	21,49	22,80	510,06	606,21	722,37	994,71	1.583,37	858,89
2017	34,63	27,75	23,60	20,39	22,14	24,10	526,92	630,93	774,42	1.052,33	1.632,55	908,01
2018	40,61	30,42	26,22	22,25	23,44	26,58	593,29	690,09	882,14	1.135,19	1.745,47	1.002,91



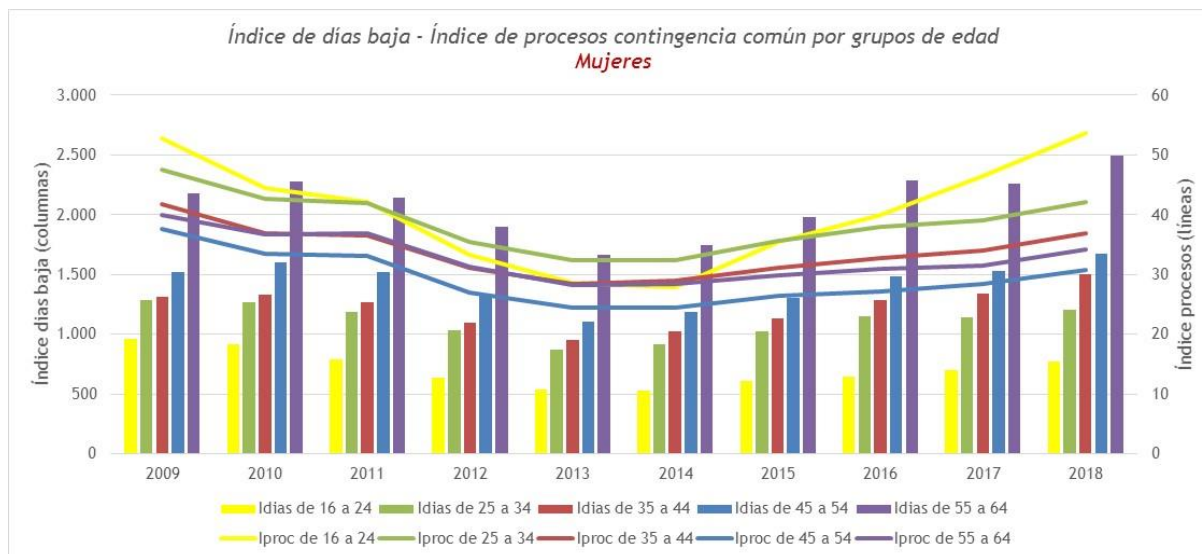
En los hombres, el mayor índice de procesos se produce en el tramo de 16 a 24 años (40,61 bajas por cada 100 en 2018) y se reduce a medida que incrementa la edad hasta los 54 años .

En 2009 el índice de días de baja en los trabajadores de más de 54 años (1.687,72 días de baja por cada 100 trabajadores) era el doble que el de los de menos de 24 (777,67 días de baja por cada 100 trabajadores); en 2018, la diferencia existente entre ambos tramos de edad pasa a triplicarse, 1.745,47 en mayores de 54 años frente a 593,29 en los de menos de 24 años.

Para los tramos de edad por debajo de 35 años, se observa un cambio de comportamiento del índice de días de baja a lo largo del período. El tramo de 16 a 24 años tiene un mayor índice entre el 2009 y el 2013 y a partir de 2014 es superior en el grupo de edad de 25 a 34 años.

5.1.2 Incapacidad temporal en mujeres

Incapacidad temporal en contingencia común por grupos de edad en mujeres												
Ejercicio / Edad	Índice procesos					Total	Índice días baja					Total
	16 a 24	25 a 34	35 a 44	45 a 54	55 a 64		16 a 24	25 a 34	35 a 44	45 a 54	55 a 64	
2009	52,79	47,61	41,74	37,61	40,04	44,03	962,14	1.282,25	1.316,39	1.518,94	2.180,57	1.360,83
2010	44,48	42,75	36,88	33,53	36,69	38,85	912,68	1.266,02	1.334,06	1.598,47	2.275,31	1.390,36
2011	42,15	42,00	36,57	33,15	36,94	38,09	788,77	1.186,30	1.267,90	1.520,51	2.142,91	1.322,15
2012	33,32	35,39	31,10	27,05	31,23	31,71	633,24	1.030,84	1.097,83	1.318,35	1.899,62	1.162,64
2013	28,59	32,46	28,47	24,37	28,27	28,71	537,95	870,96	952,53	1.107,99	1.661,21	1.005,51
2014	27,79	32,43	28,94	24,49	28,43	28,79	527,23	916,52	1.028,39	1.182,06	1.742,42	1.074,00
2015	35,49	35,60	31,09	26,47	29,93	31,28	613,39	1.028,02	1.129,28	1.305,18	1.980,06	1.204,02
2016	40,04	38,05	32,71	27,24	31,02	32,90	642,99	1.148,13	1.282,19	1.479,93	2.291,41	1.370,20
2017	46,53	39,10	34,03	28,38	31,51	34,24	703,13	1.145,13	1.337,08	1.528,59	2.258,19	1.403,17
2018	53,76	42,10	36,84	30,80	34,15	37,20	770,29	1.204,40	1.499,17	1.670,14	2.492,66	1.545,37



En las mujeres, la variación del índice de procesos no muestra tendencias definidas en función de la edad a lo largo del periodo. Con carácter general, el índice de procesos disminuye a medida que se incrementa el tramo de edad, salvo en el tramo de 55 a 64 años en el que vuelve a incrementarse ligeramente.

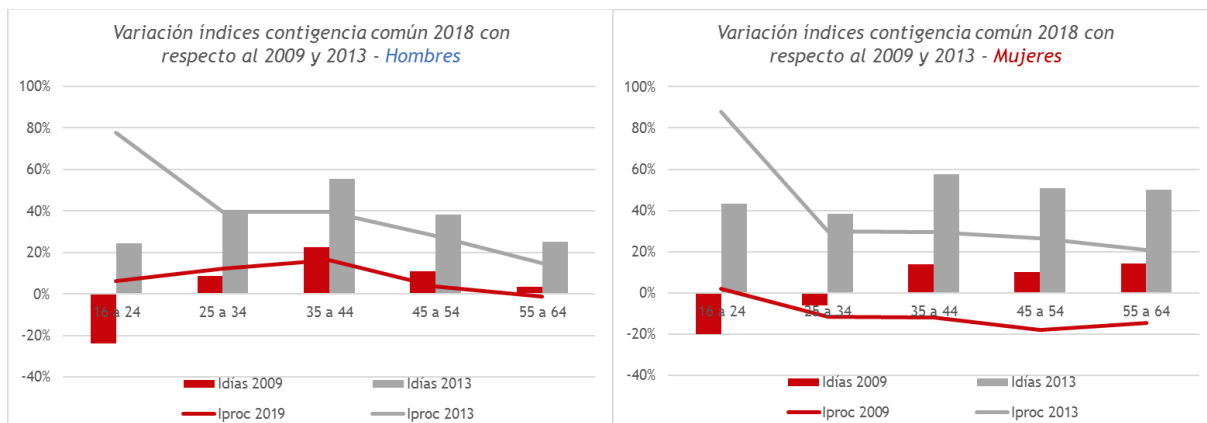
Respecto al índice de días de baja, se incrementa en todo el período, en todos los tramos de edad a medida que aumenta la misma. Es destacable que en el año 2009 el índice de días de baja de las trabajadoras de más de 54 años (2.180,57 días por cada 100 trabajadoras) era más del doble que el de las de menos de 24 (962,14); en 2018 dicho índice para las mayores de 54 años (2.492,66) era más del triple que las de menor edad (770,29).

5.1.3 Variaciones de los índices

Para facilitar el análisis del comportamiento de los índices considerados en este apartado se describen las variaciones porcentuales que experimentan durante el periodo 2018 respecto a 2009 y respecto a 2013, para observar la tendencia como punto de inflexión considerado.

La siguiente tabla muestra las variaciones porcentuales que se comentan de forma detallada para cada tramo de edad con respecto al año 2018:

Variación índices contingencia común 2018 con respecto al 2009 y 2013												
Edad	Total				Hombres				Mujeres			
	Índice procesos		Índice días baja		Índice procesos		Índice días baja		Índice procesos		Índice días baja	
	2009	2013	2009	2013	2009	2013	2009	2013	2009	2013	2009	2013
16 a 24	3,66%	81,60%	-21,86%	33,14%	6,25%	77,78%	-23,71%	24,54%	1,84%	88,04%	-19,94%	43,19%
25 a 34	-1,99%	33,14%	-0,23%	37,56%	12,12%	39,65%	8,48%	39,09%	-11,58%	29,71%	-6,07%	38,29%
35 a 44	1,07%	33,97%	19,66%	56,82%	16,36%	39,70%	22,68%	55,53%	-11,73%	29,41%	13,89%	57,39%
45 a 54	-6,16%	27,57%	13,14%	45,29%	3,48%	28,07%	10,85%	38,13%	-18,10%	26,36%	9,95%	50,74%
55 a 64	-2,17%	19,37%	12,72%	38,01%	-1,39%	14,89%	3,42%	25,15%	-14,69%	20,81%	14,31%	50,05%



Grupo de edad de 16 a 24 años.

En hombres, el índice de procesos en 2018 respecto a 2009 se ha incrementado un 6,25% (40,61/38,22) En mujeres el incremento es del 1,84% (53,76/52,79) y es el único grupo de edad donde se incrementa este índice. El índice de días de baja ha disminuido un -23,71% en hombres (593,29/777,67) y un -19,94% en mujeres (770,29/962,14).

En 2018 respecto a 2013, este tramo es el que experimenta el mayor incremento del índice de procesos, del 77,78% para hombres y del 88,04% en las mujeres. Si bien, la variación del índice de días de baja muestra incrementos del 24,54% en hombres y del 43,19% en mujeres.

Grupo de edad de 25 a 34 años.

El índice de procesos en 2018 respecto a 2009 se ha incrementado un 12,12% (30,42/27,14) en hombres y ha disminuido en mujeres un -11,58% (42,10/47,61) y el índice de días de baja ha crecido un 8,48% en hombres (690,09/636,15) y en mujeres ha decrecido un -6,07% (1.204,40/1.282,25).

En 2018 respecto a 2013 se experimenta un incremento del índice de procesos del 39,65% para hombres y del 29,71% en las mujeres. La variación del índice de días muestra incrementos del 39,09% en hombres y del 38,29% en mujeres.

Grupo de edad de 35 a 44 años.

El índice de procesos en 2018 respecto a 2009 se ha incrementado un 16,36% (26,22/22,53) en hombres y ha disminuido en mujeres un -11,73% (36,84/41,74). El índice de días de baja ha crecido un 22,68% (882,14/719,03) en hombres y en mujeres ha decrecido un 13,89% (1.499,17/1.316,39) en mujeres.

En 2018 respecto a 2013 se experimenta un incremento del índice de procesos del 39,70% para hombres y del 29,41% en las mujeres. La variación del índice de días de baja muestra incrementos del 55,53% en hombres y del 57,39% en mujeres.

Grupo de edad de 45 a 54 años.

El índice de procesos en 2018 respecto a 2009 se ha incrementado un 3,48% (22,25/21,5) en hombres y ha disminuido en mujeres un -18,10% (30,80/37,61). El índice de días de baja ha crecido un 10,85% (1.135,19/1.024,09) en hombres y en mujeres un 9,95% (1.670,14/1.518,94).

En 2018 respecto a 2013 se experimenta un incremento del índice de procesos, del 28,07% para hombres y del 26,36% en las mujeres. La variación del índice de días de baja muestra incrementos del 38,13% en hombres y del 50,74% en mujeres.

Grupo de edad de 55 a 64 años.

El índice de procesos en 2018 respecto a 2009 decreció un -1,39% (23,44/23,77) en hombres y en mujeres un -14,69% (34,15/40,04). El índice de días de baja se incrementó en un 3,42% (1.745,47/1.687,72) en hombres y en mujeres en un 14,31% en mujeres (2.492,66/2.180,57).

En 2018 respecto a 2013 se experimenta un incremento del índice de procesos, del 14,89% para hombres y del 20,81% en las mujeres. La variación del índice de días de baja muestra incrementos del 25,15% en hombres y del 50,05% en mujeres.

5.1.4 Duración media de los procesos

Si se correlacionan el índice de procesos con el de días de baja se obtiene la duración media. En las siguientes tablas se muestra para hombres y mujeres la duración media de la incapacidad temporal por contingencia común, por tramo de edad en 2018 respecto a 2009 y su variación porcentual.

Duración media en contingencia común por grupos de edad									
Edad	Total			Hombres			Mujeres		
	2009	2018	Var.	2009	2018	Var.	2009	2018	Var.
16 a 24	19,18	14,46	-24,62%	20,35	14,61	-28,19%	18,23	14,33	-21,39%
25 a 34	25,57	26,03	1,80%	23,44	22,68	-3,24%	26,93	28,61	6,24%
35 a 44	31,69	37,52	18,40%	31,91	33,64	5,43%	31,54	40,69	29,02%
45 a 54	43,75	52,75	20,57%	47,63	51,02	7,12%	40,39	54,23	34,26%
55 a 64	63,94	73,67	15,22%	70,99	74,45	4,88%	54,47	72,98	34,00%

Los trabajadores de menor edad son los únicos que han tenido un decremento de la duración media de las bajas (-28,19% en hombres y -21,39% en mujeres). El crecimiento más significativo se produce en el grupo de edad de 45 a 54 años, que se acentúa considerablemente en el caso de las mujeres a partir de los 45 años, con aumentos del 34% .

5.2 Contingencia Profesional

Ejercicio / Edad	Incapacidad temporal en contingencia profesional por grupos de edad											
	Índice de procesos						Índice de días baja					
	16 a 24	25 a 34	35 a 44	45 a 54	55 a 64	Total	16 a 24	25 a 34	35 a 44	45 a 54	55 a 64	Total
2009	7,53	5,76	5,46	5,60	5,25	5,72	166,16	148,73	167,06	205,33	227,00	173,99
2010	6,98	5,46	5,17	5,38	5,09	5,41	168,36	153,69	177,34	217,44	237,36	183,16
2011	6,04	4,84	4,64	4,80	4,67	4,82	158,78	147,45	168,23	205,55	225,61	174,92
2012	4,96	3,97	3,88	4,11	4,05	4,03	135,46	125,34	145,71	179,50	205,20	152,85
2013	4,56	3,90	3,92	4,14	4,11	4,01	117,51	115,14	136,12	166,23	193,19	142,56
2014	4,53	4,04	4,08	4,28	4,18	4,14	111,57	119,39	140,88	174,96	193,08	147,76
2015	5,64	4,41	4,30	4,43	4,06	4,39	137,68	134,11	155,89	185,82	198,96	161,58
2016	5,90	4,59	4,49	4,53	4,19	4,55	142,95	140,79	168,21	199,89	216,66	173,71
2017	6,09	4,67	4,60	4,59	4,19	4,63	151,67	142,53	175,50	202,71	217,71	178,19
2018	5,97	4,56	4,65	4,48	4,04	4,56	146,31	140,46	178,02	203,49	213,54	178,32

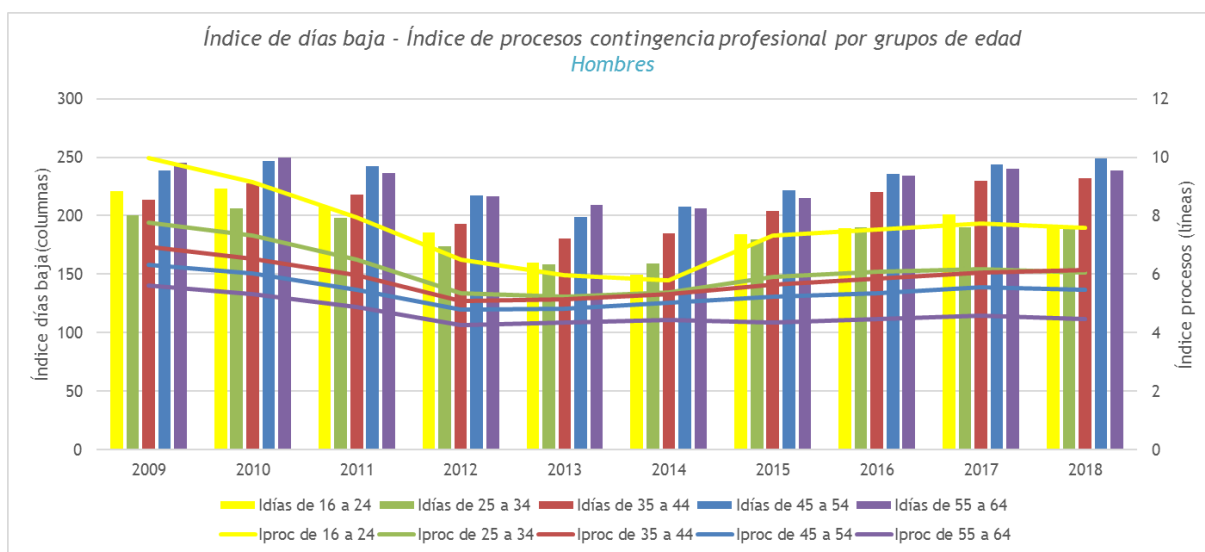
El índice de procesos en 2018 ha disminuido un -20,24% respecto al de 2009. Esta tendencia se mantiene en líneas generales para cada género y en todos los tramos de edad. Este índice disminuye desde 2009 hasta 2012, salvo en el grupo de hasta 34 años en el que la disminución se prolonga hasta 2013. A partir de dichos periodos se observa un aumento moderado.

El índice de días de baja en 2018 ha aumentado en un 2,49% con respecto al 2009. Disminuyó en todos los tramos de edad excepto en el tramo de 35 a 44 años.

Se analiza por género en las siguientes tablas y gráficas :

5.2.1 Incapacidad temporal en hombres

Incapacidad temporal en contingencia profesional por grupos de edad en hombres												
Ejercicio / Edad	Índice procesos						Índice días baja					
	16 a 24	25 a 34	35 a 44	45 a 54	55 a 64	Total	16 a 24	25 a 34	35 a 44	45 a 54	55 a 64	Total
2009	9,97	7,75	6,94	6,33	5,60	7,12	220,69	200,38	213,45	238,65	245,01	218,36
2010	9,15	7,34	6,54	6,04	5,33	6,68	223,52	206,12	227,74	246,97	249,65	227,15
2011	7,94	6,50	5,96	5,48	4,87	5,98	207,81	197,96	217,67	242,08	236,72	218,69
2012	6,50	5,36	5,07	4,80	4,27	5,05	185,83	173,73	193,35	217,37	216,53	195,30
2013	5,98	5,23	5,13	4,81	4,35	5,01	159,70	158,11	180,75	198,71	209,10	181,24
2014	5,80	5,39	5,33	5,03	4,43	5,16	149,87	159,11	185,24	208,08	205,99	184,70
2015	7,33	5,91	5,65	5,22	4,36	5,51	184,13	180,12	204,10	221,91	215,18	202,36
2016	7,54	6,09	5,85	5,36	4,47	5,66	189,43	190,01	219,95	235,76	234,08	216,42
2017	7,75	6,17	6,04	5,55	4,58	5,82	201,20	190,07	229,67	244,04	239,78	223,15
2018	7,58	6,07	6,14	5,48	4,48	5,78	190,37	189,19	232,32	248,77	238,27	224,32

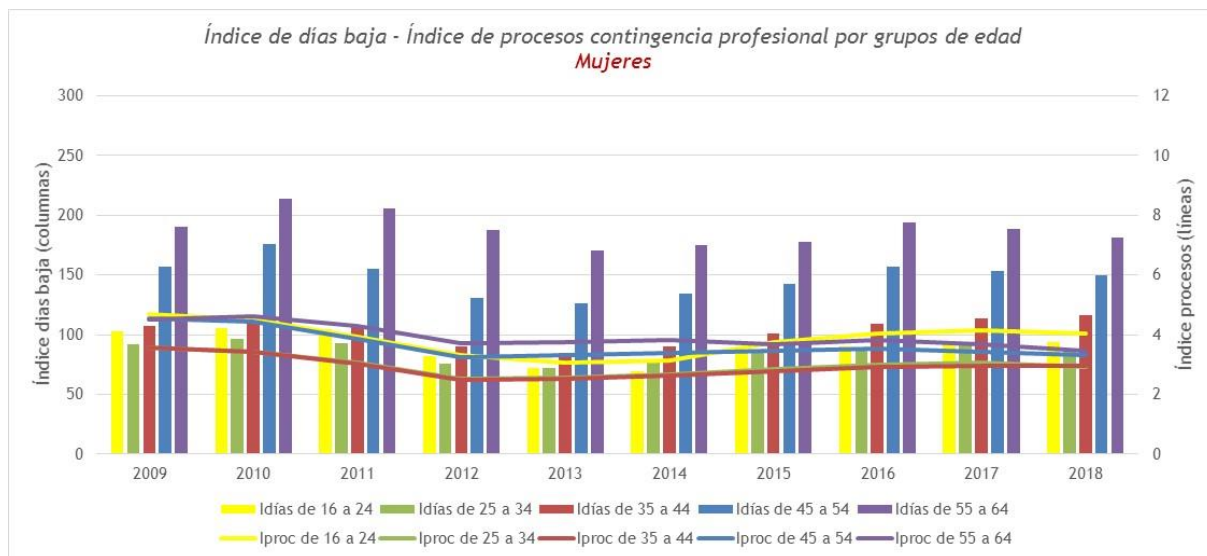


En el 2018 con respecto al 2009, el índice de procesos muestra una disminución de un -18,90% (5,78 en el 2018 y 7,12 en el 2009). Este índice disminuye según se incrementa la edad, siendo el grupo de más incidencia el de 16 hasta 24 años en todo el período analizado.

El índice de días de baja muestra un incremento del 2,73% con respecto al 2009 (224,32 en el 2018 y 218,36 en el 2009). Al analizar esta tendencia en cada tramo de edad se observa que disminuye en todos los tramos menos en los de entre 35 y 54 años.

5.2.2 Incapacidad temporal en mujeres

Incapacidad temporal en contingencia profesional por grupos de edad en mujeres												
Ejercicio / Edad	Índice procesos						Índice días baja					
	16 a 24	25 a 34	35 a 44	45 a 54	55 a 64	Total	16 a 24	25 a 34	35 a 44	45 a 54	55 a 64	Total
2009	4,69	3,58	3,56	4,54	4,52	3,91	102,97	91,99	107,51	156,55	189,89	116,47
2010	4,51	3,42	3,44	4,44	4,62	3,80	105,59	96,43	113,81	175,51	213,73	126,99
2011	3,93	3,07	3,02	3,86	4,30	3,37	104,32	93,18	107,28	155,20	205,73	120,25
2012	3,33	2,54	2,49	3,23	3,70	2,82	82,43	75,69	89,96	130,83	187,33	102,69
2013	3,05	2,56	2,53	3,31	3,76	2,86	72,40	71,68	85,10	126,52	170,26	98,12
2014	3,15	2,65	2,65	3,38	3,82	2,96	69,62	78,51	90,11	134,48	175,03	105,10
2015	3,73	2,85	2,76	3,47	3,67	3,10	85,38	86,20	100,92	142,35	177,29	114,67
2016	4,04	3,00	2,94	3,55	3,83	3,26	90,24	88,82	109,47	157,11	194,01	124,67
2017	4,14	3,05	2,95	3,43	3,68	3,24	93,67	91,44	113,42	153,08	188,67	125,86
2018	4,04	2,93	2,96	3,30	3,47	3,16	93,63	87,91	116,30	149,90	181,59	125,07



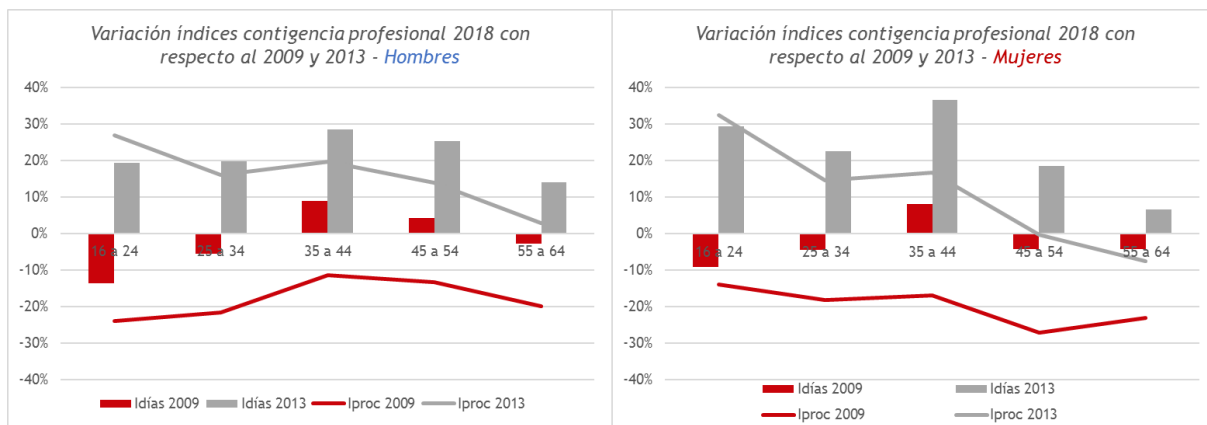
En el 2018 el índice de procesos disminuyó en un -19,18% en relación al 2009 (3,16 en el 2018 y 3,91 en el 2009). En general, a lo largo de todo el periodo, el menor índice de procesos se encuentran en el grupo de 35 a 44 años.

El índice de días de baja respecto a 2009, muestra un incremento del 7,38% (125,07 en 2018 y 116,47 en 2009). Al analizar esta tendencia en cada tramo de edad se observa que únicamente se incrementa en el tramo de 35 a 44 años.

5.2.3 Variaciones de los índices

Tomando como referencia el año 2013 como punto de inflexión en el que se produce el cambio de tendencia en el comportamiento de los índices, la siguiente tabla muestra el comportamiento de la contingencia profesional, para cada género y tramo de edad en los periodos 2018 con respecto al 2009 y 2018 con respecto al 2013.

Variación índices en contingencia profesional 2018 con respecto al 2009 y 2013												
Edad	Total				Hombres				Mujeres			
	Índice procesos		Índice días baja		Índice procesos		Índice días baja		Índice procesos		Índice días baja	
	2009	2013	2009	2013	2009	2013	2009	2013	2009	2013	2009	2013
16 a 24	-20,73%	30,81%	-11,94%	24,51%	-24,00%	26,85%	-13,74%	19,21%	-13,94%	32,41%	-9,07%	29,32%
25 a 34	-20,92%	16,86%	-5,56%	21,99%	-21,71%	16,09%	-5,58%	19,66%	-18,20%	14,51%	-4,43%	22,64%
35 a 44	-14,80%	18,62%	6,56%	30,78%	-11,46%	19,63%	8,84%	28,53%	-17,01%	16,68%	8,17%	36,66%
45 a 54	-19,99%	8,33%	-0,90%	22,42%	-13,44%	13,81%	4,24%	25,19%	-27,22%	-0,26%	-4,25%	18,47%
55 a 64	-23,01%	-1,70%	-5,93%	10,53%	-20,04%	2,88%	-2,75%	13,95%	-23,11%	-7,60%	-4,37%	6,65%



En 2018 respecto a 2009 se observa una disminución del índice de procesos en todos los tramos de edad en ambos géneros. El índice de días se incrementa en los tramos de entre 35 y 54 años en los hombres y en las mujeres en el tramo de entre 35 a 44 años.

El periodo 2018 con respecto a 2013 el índice de procesos muestra una tendencia al alza en todos los tramos de edad para los hombres y en los tramos de menos de 45 años en las mujeres. El índice de días de baja durante este periodo se incrementa para todos los tramos de edad en ambos géneros.

5.2.4 Duración media de los procesos

Al correlacionar ambos índices se muestra la duración media de los procesos y como, en 2018 con respecto a 2009, esta evoluciona en función de la edad sin que se muestren diferencias significativas en función del género.

Duración media en contigencia profesional por grupos de edad									
Edad	Total			Hombres			Mujeres		
	2009	2018	Var.	2009	2018	Var.	2009	2018	Var.
16 a 24	22,08	24,52	11,08%	22,13	25,11	13,51%	21,96	23,20	5,66%
25 a 34	25,80	30,81	19,42%	25,85	31,17	20,59%	25,69	30,01	16,84%
35 a 44	30,61	38,28	25,08%	30,77	37,83	22,93%	30,19	39,35	30,33%
45 a 54	36,65	45,40	23,87%	37,71	45,41	20,43%	34,50	45,39	31,56%
55 a 64	43,25	52,84	22,18%	43,73	53,18	21,62%	42,04	52,28	24,36%

La variación en 2018 de la duración media con respecto a 2009, muestra un comportamiento homogéneo, con un máximo en el tramo de 35 a 44 años (22,93% en hombres y 30,33% en mujeres).

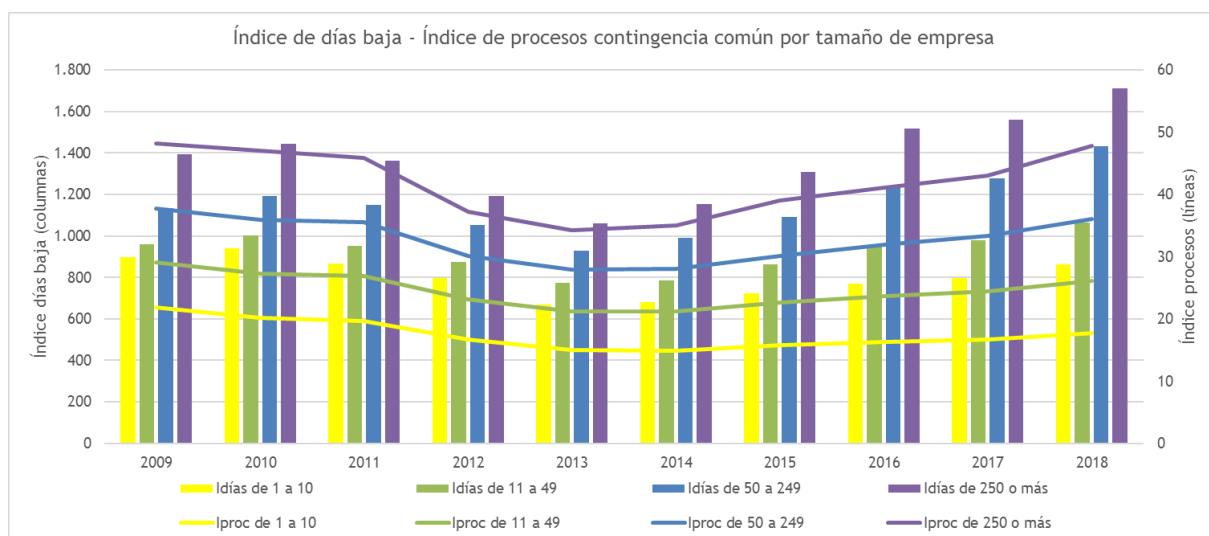
6. Incapacidad temporal por tamaño de la empresa (Código cuenta cotización)

En este apartado se muestran los resultados del análisis del comportamiento de los procesos de incapacidad temporal en función del tamaño de la empresa.

6.1 Contingencia Común

La evolución de la incapacidad temporal por contingencias comunes atendiendo al tamaño de las empresas durante el periodo de referencia se muestra en la siguientes tabla y gráfica:

Incapacidad temporal en contingencia común por tamaño de empresa										
Ejer. /tamaño	Índice procesos					Índice días baja				
	De 1 a 10	De 11 a 49	De 50 a 249	De 250 o mas	Total	De 1 a 10	De 11 a 49	De 50 a 249	De 250 o mas	Total
2009	21,80	29,01	37,76	48,16	33,25	896,11	960,53	1.134,29	1.391,76	1.076,82
2010	20,17	27,27	35,88	47,03	31,76	938,14	1.000,87	1.192,98	1.444,78	1.127,55
2011	19,67	26,93	35,47	45,87	31,15	868,32	950,76	1.147,67	1.361,70	1.065,72
2012	16,64	23,15	30,13	37,23	26,11	796,32	872,89	1.051,92	1.190,64	964,57
2013	14,97	21,23	27,89	34,29	23,83	669,95	773,25	927,85	1.060,72	842,45
2014	14,82	21,19	28,00	35,01	23,86	679,67	783,41	989,27	1.154,30	880,73
2015	15,72	22,63	30,16	38,99	26,06	723,32	860,77	1.092,65	1.308,91	975,84
2016	16,26	23,68	31,90	41,09	27,50	771,03	946,37	1.240,66	1.516,51	1.096,91
2017	16,66	24,42	33,34	43,07	28,80	797,91	980,01	1.278,36	1.558,96	1.137,54
2018	17,76	26,09	36,04	47,78	31,52	863,47	1.063,42	1.430,81	1.708,94	1.255,14



Los índices de procesos de incapacidad temporal y de días de baja aumentan a mayor tamaño de la empresa con diferencias significativas. En 2018, las empresas de menos de 10 trabajadores registran un 62,83% menos de procesos de baja respecto a las de más de 250 (que supone 30 procesos de baja menos por cada 100 trabajadores) y un 49,47% menos de días de baja (que supone 845 días de baja menos por cada 100 trabajadores).

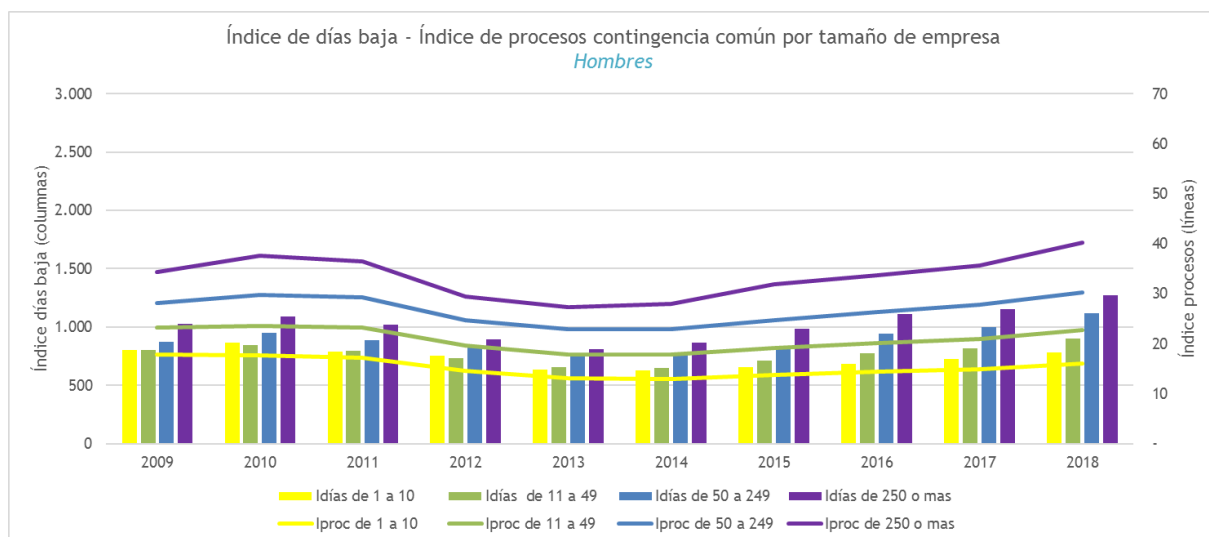
En todos los tamaños de empresa, los índices de procesos en 2018 se mantienen por debajo respecto a los de 2009 y el índice de días de baja se incrementa menos en las empresas de hasta 10 trabajadores. Desde 2009 hasta 2014/2013, se observa un comportamiento descendente del índice de procesos en todos los tamaños; de 2015 a 2018 se constata un incremento mantenido. Además, en el año 2018 respecto al 2017 se produce un incremento de la tendencia que se acentúa también según se considera el tamaño.

Si consideramos el género, el comportamiento general mantiene tendencias diferenciadas que se describen a continuación.

6.1.1 Incapacidad temporal en hombres

El índice de procesos en 2018 se mantiene por debajo de los valores de 2009, salvo en las empresas de 50 o más trabajadores y el índice de día de baja se incrementa para todos los tamaños por encima de 10 trabajadores.

Incapacidad temporal en contingencia común por tamaño de empresa en hombres										
Ejer. /tamaño	Índice procesos					Índice días baja				
	De 1 a 10	De 11 a 49	De 50 a 249	De 250 o mas	Total	De 1 a 10	De 11 a 49	De 50 a 249	De 250 o mas	Total
2009	17,86	23,18	28,16	34,36	25,08	800,94	799,48	875,90	1.026,42	861,73
2010	17,72	23,56	29,80	37,55	26,22	863,67	843,74	946,24	1.092,36	922,58
2011	17,20	23,15	29,19	36,38	25,57	787,12	798,10	884,62	1.020,41	859,40
2012	14,60	19,55	24,61	29,48	21,37	755,22	733,43	838,32	895,45	797,16
2013	13,14	17,86	22,88	27,26	19,58	635,50	652,05	743,18	810,23	700,63
2014	12,88	17,82	22,90	28,01	19,59	625,50	649,86	765,25	867,48	712,91
2015	13,81	19,17	24,65	31,80	21,53	653,39	714,50	822,86	983,99	777,95
2016	14,38	20,12	26,27	33,72	22,80	682,01	773,54	944,46	1.110,96	858,89
2017	14,88	20,95	27,75	35,67	24,10	724,57	815,96	1.001,22	1.152,35	908,01
2018	15,98	22,72	30,25	40,16	26,58	779,95	900,12	1.116,41	1.275,03	1.002,91



En 2018, el índice de procesos de las empresas de más de 250 trabajadores es 2,5 veces superior al de las de menos de 10 trabajadores (24,17 procesos de baja más por cada 100 trabajadores en las empresas de menos de 10 frente a las de más de 250) y 1,6 veces respecto al índice de días de baja (495,09 días de baja más por cada 100 trabajadores). Además, la diferencia existente en el año 2009 entre ambos tamaños crece considerablemente al finalizar el periodo (2018).

Duración media de los procesos en hombres

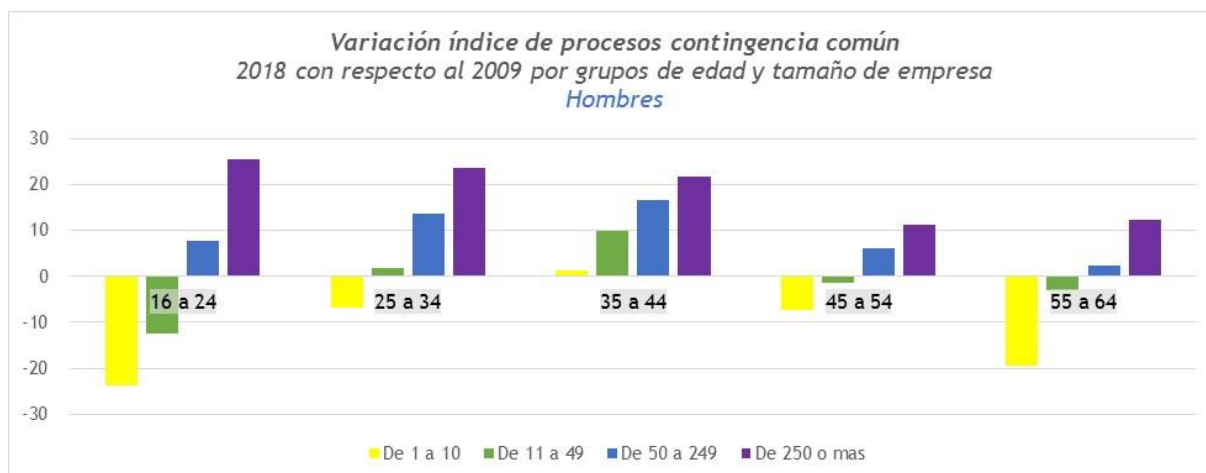
La siguiente tabla muestra las duraciones medias de los procesos.

IT en contingencia común por tamaño de empresa en hombres					
Duración media					
Ejer. /tamaño	De 1 a 10	De 11 a 49	De 50 a 249	De 250 o más	Total
2009	44,84	34,48	31,10	29,87	34,36
2010	48,74	35,81	31,76	29,09	35,18
2011	45,77	34,47	30,31	28,05	33,61
2012	51,71	37,52	34,07	30,38	37,30
2013	48,37	36,51	32,48	29,73	35,78
2014	48,58	36,47	33,41	30,97	36,39
2015	47,31	37,27	33,39	30,94	36,14
2016	47,44	38,45	35,96	32,95	37,67
2017	48,69	38,94	36,08	32,30	37,67
2018	48,80	39,62	36,91	31,75	37,73

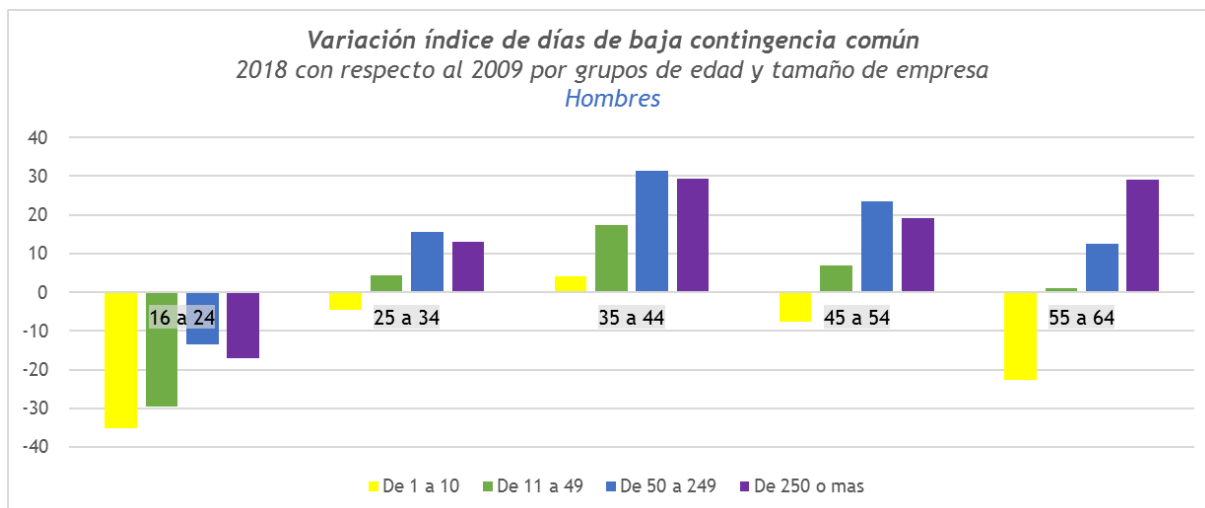
La variación entre 2018 y 2009 de la duración media de los procesos de baja en cada tamaño de empresa se ha incrementado con valores netos cercanos a los 4 a 5 días en todos los tamaños, salvo en las de más de 250 trabajadores que muestran un menor aumento de cerca de 2 días.

Variación de los índices en hombres

Teniendo en cuenta la edad, en las siguientes gráficas se muestra la variación de los índices de procesos y del índice de días de 2018 respecto al 2009, en cada uno de los tamaños de empresa.



Como puede verse en las variaciones del índice de procesos, las empresas de menos de 10 son las que experimentan la mayor disminución. El grupo de menos de 24 años muestra la mayor disminución en las empresas de hasta 10 trabajadores y el mayor incremento en las de más de 250 que muestran los mayores incrementos para todos los tramos de edad.

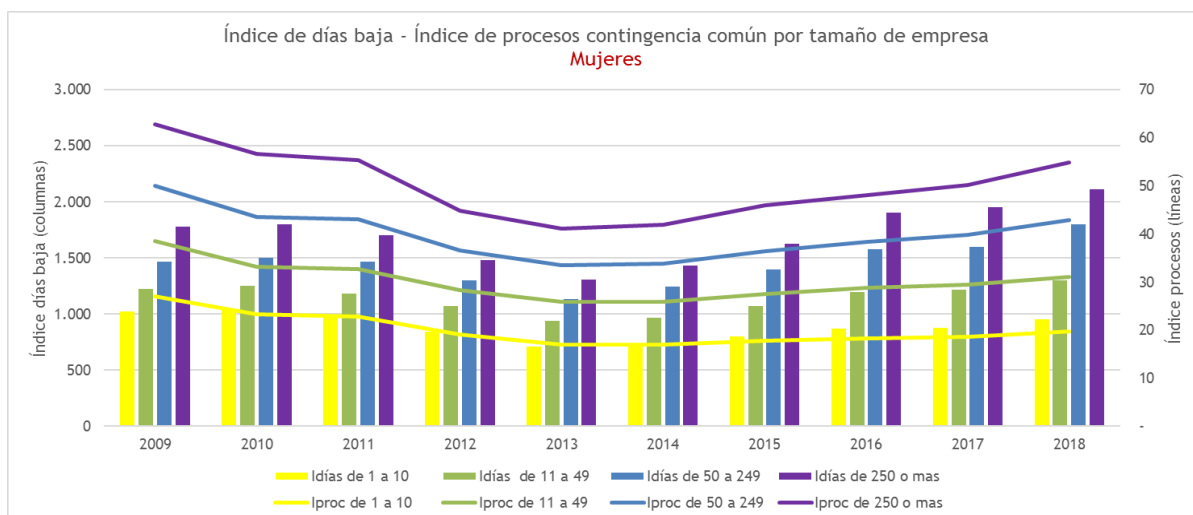


En cuanto al índice de días, el grupo de entre 16 y 24 años es el único que disminuye en todos los tamaños de empresas. El grupo de más de 54 años presenta las mayores variaciones del índice de días entre las empresas de menos de 10 trabajadores y las de más de 250.

6.1.2 Incapacidad temporal en mujeres

El índice de procesos en 2018 se mantiene por debajo de los valores de 2009 y el índice de día de baja se incrementa para todos los tamaños, salvo en el de 1 a 10 trabajadores que disminuye.

Ejer. /tamaño	Índice procesos					Índice días baja				
	De 1 a 10	De 11 a 49	De 50 a 249	De 250 o mas	Total	De 1 a 10	De 11 a 49	De 50 a 249	De 250 o mas	Total
2009	26,97	38,52	50,08	62,76	44,03	1.020,96	1.223,22	1.465,75	1.778,24	1.360,83
2010	23,32	33,14	43,50	56,68	38,85	1.034,05	1.249,44	1.502,43	1.803,26	1.390,36
2011	22,77	32,67	43,05	55,32	38,09	970,27	1.183,08	1.465,10	1.701,58	1.322,15
2012	19,04	28,33	36,51	44,81	31,71	844,58	1.073,15	1.298,95	1.478,94	1.162,64
2013	17,01	25,94	33,55	41,14	28,71	708,31	942,73	1.136,71	1.304,60	1.005,51
2014	16,97	25,92	33,78	41,87	28,79	739,67	970,74	1.243,47	1.435,17	1.074,00
2015	17,84	27,55	36,42	46,03	31,28	801,11	1.068,51	1.398,34	1.627,01	1.204,02
2016	18,34	28,82	38,28	48,13	32,90	869,86	1.195,29	1.576,05	1.904,00	1.370,20
2017	18,64	29,44	39,81	50,19	34,24	879,34	1.218,07	1.599,22	1.950,21	1.403,17
2018	19,72	31,04	42,82	54,85	37,20	955,83	1.303,37	1.798,96	2.111,72	1.545,37



En 2018, el índice de procesos de las empresas de más de 250 trabajadores es 2,8 veces superior al de las de menos de 10 trabajadores (35,13 procesos de baja más por cada 100 trabajadores en las empresas de menos de 10 frente a las de más de 250) y 2,2 veces respecto al índice de días de baja (1.155,89 días de baja más por cada 100 trabajadores).

Duración media de los procesos en mujeres

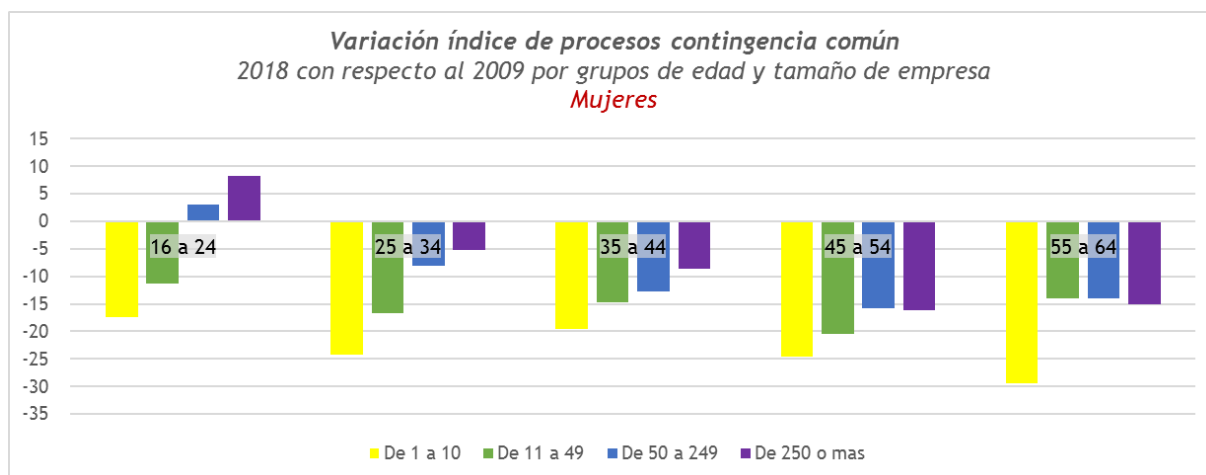
Para ver la correlación entre el número de procesos y su duración la siguiente tabla muestra las duraciones medias y su evolución mantenida a lo largo del periodo estudiado.

IT en contingencia común por tamaño de empresa en mujeres					
Ejer. /tamaño	Duración media				Total
	De 1 a 10	De 11 a 49	De 50 a 249	De 250 o mas	
2009	37,86	31,76	29,27	28,34	30,91
2010	44,33	37,70	34,54	31,81	35,78
2011	42,61	36,21	34,03	30,76	34,71
2012	44,36	37,88	35,58	33,01	36,67
2013	41,64	36,35	33,88	31,71	35,02
2014	43,59	37,45	36,81	34,27	37,31
2015	44,89	38,78	38,40	35,35	38,49
2016	47,42	41,48	41,17	39,56	41,65
2017	47,17	41,37	40,17	38,86	40,98
2018	48,47	41,99	42,01	38,50	41,54

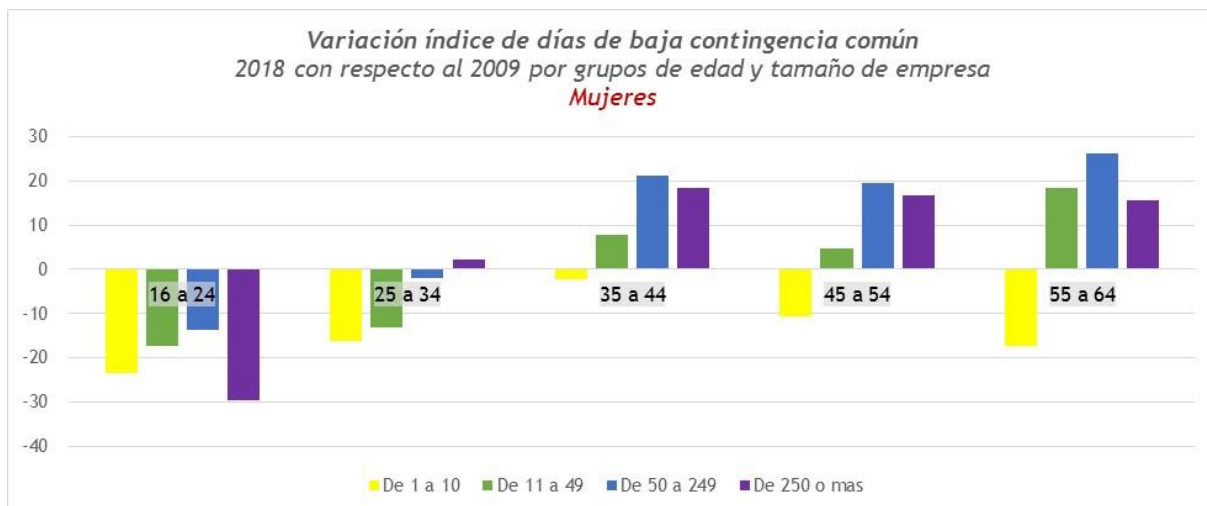
La variación entre 2018 y 2009 de la duración media de los procesos de baja en cada tamaño de empresa se ha incrementado en torno a los 10 días en todos los tamaños, salvo en las de más de entre 50 a 249 trabajadores que muestran un aumento superior a los 12 días.

Variación de los índices en mujeres

Teniendo en cuenta la edad en las siguientes gráficas se muestra la variación de los índices de procesos y de días de 2018 respecto al 2009:



Como puede verse en la gráfica, las variaciones de 2018 respecto a 2009 del índice de procesos experimenta disminuciones a mayor edad y menor tamaño de empresa. El grupo de menos de 24 años es el único que presentan índices de procesos superiores en 2018 a los de 2009 para las empresas de más de 50 trabajadores.



En cuanto a las variaciones en el índice de días, el grupo de entre 16 y 24 años es el único que disminuye en todos los tamaños de empresas. El mayor incremento se produce en las empresas de entre 50 a 249 trabajadores en el grupo de edad de más de 54 años.

6.1.3 Duración media de los procesos de larga duración

En la siguiente tabla se muestran las duraciones medias de los procesos de incapacidad temporal por contingencia común incluyendo además las duraciones medias de los procesos de menos y más de 90 días (larga duración) , lo que permite observar de forma integrada la variación entre el número de procesos y su duración en función del tamaño de la empresa.

IT en contingencia común por tamaño de empresa					
Duración media total					
tamaño	De 1 a 10	De 11 a 49	De 50 a 249	De 250 o mas	Total
2009	41,10	33,11	30,04	28,90	32,39
2010	46,51	36,70	33,25	30,72	35,50
2011	44,15	35,31	32,36	29,68	34,21
2012	47,84	37,70	34,92	31,98	36,95
2013	44,75	36,43	33,27	30,93	35,36
2014	45,87	36,97	35,33	32,97	36,91
2015	46,01	38,03	36,22	33,57	37,45
2016	47,43	39,96	38,89	36,91	39,89
2017	47,88	40,14	38,34	36,19	39,49
2018	48,62	40,76	39,70	35,77	39,82

IT en contingencia común por tamaño de empresa										
tamaño	Duración media bajas de < 90 días					Duración media bajas de > 90 días				
	De 1 a 10	De 11 a 49	De 50 a 249	De 250 o mas	Total	De 1 a 10	De 11 a 49	De 50 a 249	De 250 o mas	Total
2009	16,95	14,57	13,58	12,87	14,18	233,29	229,67	225,18	231,02	229,73
2010	17,28	14,71	13,63	12,60	14,15	260,07	254,09	244,59	249,97	251,83
2011	17,06	14,53	13,52	12,67	14,07	257,79	251,19	248,05	249,19	251,31
2012	17,49	14,55	13,60	12,80	14,24	262,74	258,08	258,64	256,51	258,93
2013	17,89	15,01	13,85	13,26	14,64	256,03	254,29	252,52	251,59	253,52
2014	18,39	15,62	14,58	13,89	15,28	251,78	248,84	249,71	251,45	250,46
2015	18,13	15,33	14,32	13,46	14,90	254,31	255,29	255,62	253,29	254,58
2016	17,87	15,00	14,07	13,33	14,64	263,54	263,83	265,13	266,94	265,10
2017	17,67	14,97	13,65	12,82	14,26	265,81	266,53	270,96	273,75	269,90
2018	17,14	14,45	13,35	12,20	13,70	271,81	273,28	276,85	276,91	275,18

Tal y como se muestra en la tabla, la duración media total se incrementa en todos los tamaños de empresa en 2018 respecto a 2009, la misma se ha incrementado en torno a 8 días en todos los tamaños, salvo en el de 50 a 249 trabajadores que muestra un mayor aumento de hasta 10 días.

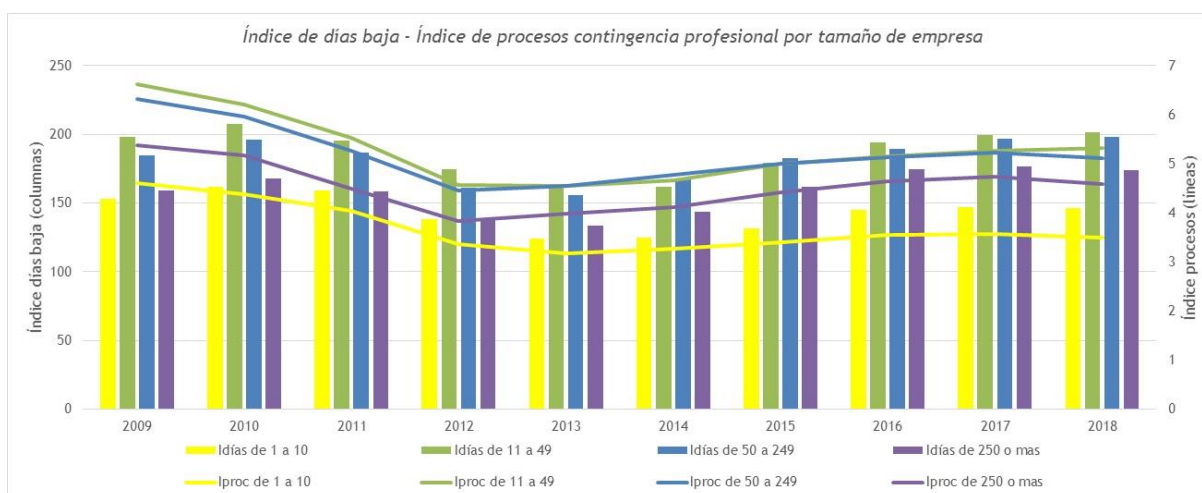
La duración media de los procesos de menos de 90 días disminuyó en el año 2018 con respecto al 2009 en un -3,38% (13,70 días en el 2018 y 14,18 días en el 2009) y por tamaño de empresa solo se incrementó en las empresas de menos de 10 trabajadores y en las de más de 10 trabajadores disminuyó.

La duración media de los procesos de más de 90 días de duración (larga duración) se incrementó en el 2018 con respecto al 2009 en un 19,78% (275,18 días en el 2018 y 229,73 días en el 2009) y por tamaño , aumentó en todos los tamaños de empresa .

6.2 Contingencia Profesional

En este apartado se analiza la evolución de la incapacidad temporal por contingencias profesionales atendiendo al tamaño de las empresas (se toma como empresa el código cuenta de cotización) durante el periodo de referencia, cuyo resultado se muestra en la siguiente tabla y gráfica.

Incapacidad temporal en contingencia profesional por tamaño de empresa										
Ejercicio	Índice procesos					Índice días baja				
	De 1 a 10	De 11 a 49	De 50 a 249	De 250 o mas	Total	De 1 a 10	De 11 a 49	De 50 a 249	De 250 o mas	Total
2009	4,61	6,63	6,33	5,37	5,72	153,39	198,20	184,75	159,19	173,99
2010	4,39	6,21	5,97	5,17	5,41	161,55	207,75	195,89	167,94	183,16
2011	4,04	5,54	5,27	4,49	4,82	159,15	195,72	186,52	158,43	174,92
2012	3,36	4,57	4,46	3,84	4,03	138,09	174,50	161,20	139,17	152,85
2013	3,18	4,55	4,55	3,99	4,01	124,11	160,92	155,50	133,83	142,56
2014	3,26	4,67	4,77	4,13	4,14	124,61	161,64	167,29	143,88	147,76
2015	3,41	5,00	5,01	4,43	4,39	131,49	179,39	182,66	161,48	161,58
2016	3,54	5,15	5,13	4,65	4,55	145,08	193,81	189,42	174,66	173,71
2017	3,56	5,26	5,22	4,73	4,63	147,20	199,80	196,98	176,51	178,19
2018	3,49	5,32	5,11	4,58	4,56	146,33	201,79	198,13	174,24	178,32



El índice de procesos de contingencia profesional de 2018 es inferior al de 2009, independientemente del tamaño de la empresa.

Las empresas de entre 11 y 49 trabajadores son las que registran un mayor índice de procesos, aunque en el periodo 2014/2015 se mantuvieron por debajo de las de entre 50 y 249 trabajadores que en la actualidad es el segundo grupo con mayor siniestralidad.

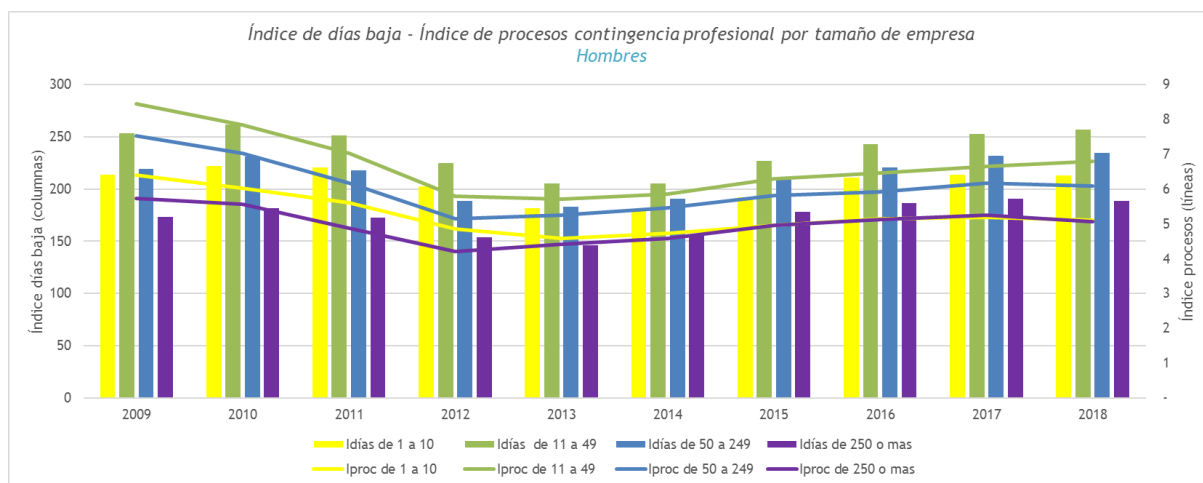
El índice de días de baja experimenta, un comportamiento estable, con un ligero incremento en 2018 respecto a 2009, en todos los tamaños de empresa salvo en las de entre 1 y 10 trabajadores.

Desde 2009 hasta 2012 (en empresas de más de 50 trabajadores) o 2013 (en las de menos de 50 trabajadores) se observa un comportamiento descendente del índice de procesos, a partir de dichos años y hasta 2017, se constata un incremento mantenido, que tiende a estabilizarse en 2018, año en el que se produce un ligero decremento del índice de procesos salvo en las empresas de entre 11 y 49 trabajadores.

6.2.1 Incapacidad temporal en hombres

El índice de procesos en 2018 se mantiene por debajo de los valores de 2009, con independencia del tamaño de la empresa. El índice de días de baja experimenta un ligero incremento para todos los tamaños de empresa por encima de los 10 trabajadores.

Incapacidad temporal en contingencia profesional por tamaño de empresa en hombres										
Ejercicio	Índice procesos					Índice días baja				
	De 1 a 10	De 11 a 49	De 50 a 249	De 250 o mas	Total	De 1 a 10	De 11 a 49	De 50 a 249	De 250 o mas	Total
2009	6,39	8,45	7,52	5,74	7,12	213,47	253,20	219,23	173,48	218,36
2010	6,03	7,84	7,02	5,56	6,68	222,10	261,73	230,85	181,24	227,15
2011	5,60	7,03	6,18	4,87	5,98	220,42	251,29	217,75	172,55	218,69
2012	4,86	5,79	5,15	4,21	5,05	202,27	224,89	188,53	153,69	195,30
2013	4,59	5,71	5,26	4,41	5,01	181,80	205,08	183,24	146,12	181,24
2014	4,72	5,85	5,45	4,59	5,16	180,06	205,11	190,97	156,70	184,70
2015	4,95	6,30	5,80	4,96	5,51	191,95	227,10	208,85	178,30	202,36
2016	5,14	6,46	5,92	5,12	5,66	210,77	243,18	220,54	186,15	216,42
2017	5,18	6,65	6,18	5,25	5,82	213,78	252,40	231,42	190,60	223,15
2018	5,11	6,80	6,08	5,05	5,78	212,80	256,74	234,84	188,30	224,32



Los mayores índices de procesos y de días de baja se producen en las empresas de entre 11 a 249 trabajadores y disminuyen en las empresas de más de 250 trabajadores. El índice de procesos de las empresas de hasta 10 trabajadores se aproxima a las de más de 250 trabajadores a medida que transcurre el periodo.

A lo largo del periodo, las empresas de hasta 10 trabajadores respecto a las de más de 250 trabajadores presentan un menor índice de días de baja.

Duración media de los procesos en hombres

En la siguiente tabla se muestra la evolución de la duración media de los procesos:

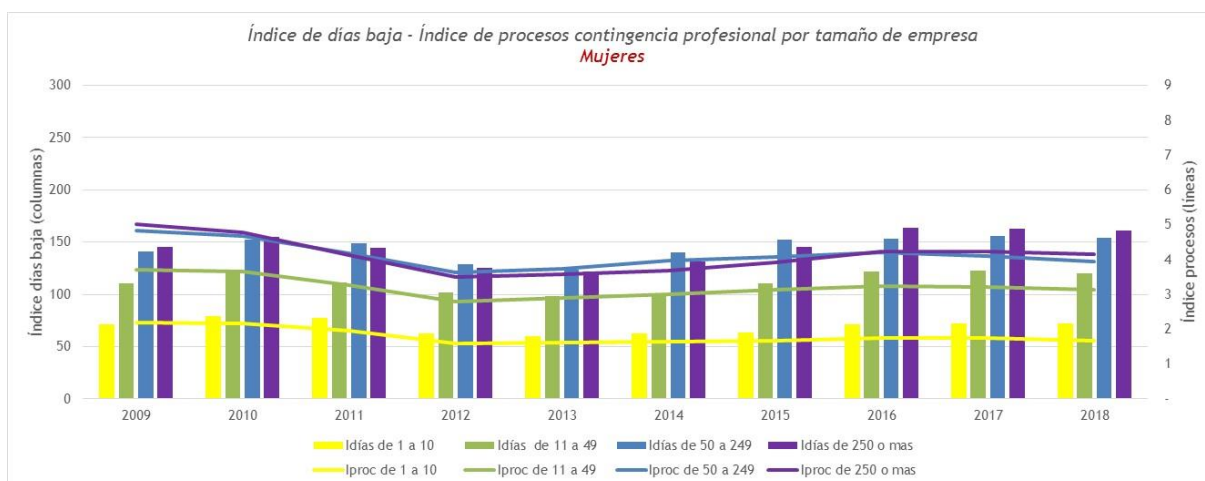
IT en contingencia profesional por tamaño de empresa en hombres					
Ejercicio	Duración media				Total
	De 1 a 10	De 11 a 49	De 50 a 249	De 250 o mas	
2009	33,41	29,95	29,15	30,24	30,66
2010	36,83	33,37	32,90	32,58	34,00
2011	39,39	35,76	35,26	35,45	36,55
2012	41,66	38,81	36,59	36,50	38,68
2013	39,62	35,90	34,85	33,12	36,17
2014	38,15	35,07	35,05	34,16	35,77
2015	38,79	36,04	35,98	35,94	36,75
2016	40,97	37,62	37,27	36,39	38,21
2017	41,27	37,94	37,46	36,33	38,37
2018	41,66	37,74	38,60	37,26	38,84

La variación entre 2018 y 2009 de la duración media de los procesos de baja en cada tamaño de empresa se ha incrementado presentado valores cercanos a los 8 días y una mayor duración media en las empresas de hasta 10 trabajadores con un promedio cercano a los 4 días más de baja por proceso, respecto a las empresas de mayor tamaño.

6.2.2 Incapacidad temporal en mujeres

El índice de procesos en 2018 se mantiene por debajo de los valores de 2009, con independencia del tamaño de la empresa y el índice de días de baja se incrementa para todos los tamaños.

Incapacidad temporal en contingencia profesional por tamaño de empresa en mujeres										
Ejercicio	Índice procesos					Índice días baja				
	De 1 a 10	De 11 a 49	De 50 a 249	De 250 o mas	Total	De 1 a 10	De 11 a 49	De 50 a 249	De 250 o mas	Total
2009	2,18	3,71	4,83	5,01	3,91	71,46	110,24	141,39	145,04	116,47
2010	2,16	3,64	4,67	4,79	3,80	79,29	123,07	152,55	155,00	126,99
2011	1,96	3,27	4,18	4,12	3,37	77,56	111,14	148,71	144,85	120,25
2012	1,60	2,80	3,64	3,49	2,82	62,26	101,61	129,10	125,32	102,69
2013	1,61	2,90	3,73	3,59	2,86	59,96	98,46	123,41	122,15	98,12
2014	1,64	3,00	3,98	3,68	2,96	62,75	99,88	139,72	131,64	105,10
2015	1,68	3,12	4,08	3,92	3,10	63,85	110,79	152,39	145,65	114,67
2016	1,75	3,24	4,21	4,22	3,26	71,46	121,97	153,37	164,02	124,67
2017	1,74	3,22	4,09	4,24	3,24	72,38	122,62	156,16	163,16	125,86
2018	1,67	3,13	3,94	4,14	3,16	71,83	120,30	154,26	161,32	125,07



El índice de procesos y de días de baja son mayores en las empresas a partir de 50 trabajadores y los valores máximos se registran en las de más de 250 trabajadores.

El índice de días en 2018 muestra incrementos respecto a 2009 para todos los tamaños de empresa., siendo el máximo en las empresas de más de 250 trabajadores (11,23%).

Duración media de los procesos en mujeres

En la siguiente tabla de duración media de los procesos:

IT en contingencia profesional por tamaño de empresa en mujeres					
Duración media					
Ejercicio	De 1 a 10	De 11 a 49	De 50 a 249	De 250 o mas	Total
2009	32,77	29,74	29,29	28,93	29,79
2010	36,78	33,78	32,66	32,36	33,43
2011	39,49	34,00	35,57	35,14	35,70
2012	39,00	36,33	35,47	35,95	36,39
2013	37,36	33,96	33,06	34,05	34,30
2014	38,24	33,29	35,15	35,73	35,46
2015	37,98	35,46	37,33	37,13	36,98
2016	40,87	37,68	36,45	38,83	38,21
2017	41,49	38,10	38,19	38,47	38,80
2018	42,95	38,48	39,20	38,95	39,54

En general se observa un incremento de 10 días en 2018 respecto a 2009 y una mayor duración media en las empresas de hasta 10 trabajadores, con un promedio de 4 días más de duración por proceso, respecto a las empresas de mayor tamaño.

6.2.3 Duración media de los procesos de larga duración

En la siguiente tabla se muestran las duraciones medias de los procesos de incapacidad por contingencia profesional, incluyendo además las de los procesos de menos y más de 90 días (larga duración), lo que permite observar de forma integrada la variación de su duración en función del tamaño de la empresa.

IT en contingencia profesional por tamaño de empresa					
Duración media total bajas					
Ejercicio	De 1 a 10	De 11 a 49	De 50 a 249	De 250 o mas	Total
2009	33,28	29,90	29,19	29,63	30,40
2010	36,82	33,46	32,81	32,47	33,83
2011	39,41	35,35	35,37	35,30	36,28
2012	41,08	38,19	36,17	36,24	37,94
2013	39,08	35,38	34,17	33,55	35,55
2014	38,18	34,60	35,09	34,88	35,66
2015	38,61	35,89	36,49	36,48	36,83
2016	40,95	37,63	36,95	37,54	38,21
2017	41,32	37,98	37,72	37,32	38,51
2018	41,95	37,91	38,81	38,05	39,07

IT en contingencia profesional por tamaño de empresa										
Ejercicio	Duración media bajas de < 90 días					Duración media bajas de > 90 días				
	De 1 a 10	De 11 a 49	De 50 a 249	De 250 o mas	Total	De 1 a 10	De 11 a 49	De 50 a 249	De 250 o mas	Total
2009	20,17	19,01	19,44	20,08	19,60	186,55	183,22	182,29	184,36	184,09
2010	21,09	20,03	20,40	21,18	20,61	204,80	199,36	199,56	195,82	200,15
2011	21,61	20,64	21,36	21,87	21,31	215,36	212,52	218,80	208,54	214,04
2012	21,96	20,96	21,46	21,87	21,53	218,12	222,87	223,00	216,33	220,30
2013	21,92	20,96	21,63	21,71	21,53	208,60	214,09	208,43	211,32	210,55
2014	22,06	20,92	21,56	21,82	21,56	208,12	209,77	210,07	205,83	208,60
2015	22,20	21,34	22,31	22,62	22,09	206,64	206,86	211,44	211,32	208,91
2016	22,05	21,22	21,69	22,24	21,78	210,42	215,12	213,30	213,51	213,03
2017	22,25	21,25	21,60	22,22	21,80	209,50	214,40	214,95	216,57	213,71
2018	22,26	21,33	21,81	22,26	21,88	207,33	208,75	213,28	213,14	210,50

Del análisis de la evolución de la duración media se destaca que en 2018 respecto a 2009, se ha experimentado un incremento cercano a los 8-9 días en todos los tamaños de empresa. Las empresas de hasta 10 trabajadores son las que registran una mayor duración media de los procesos de contingencia profesional, en todos los años del periodo.

La duración media de los procesos de menos de 90 días aumentó en el año 2018 con respecto al 2009 en un 11,63% (21,88 días en el 2018 y 19,60 días en el 2009) y se incrementó en todos los tamaños de empresa.

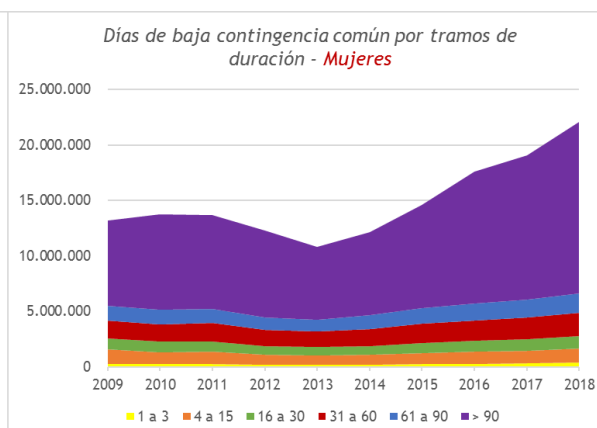
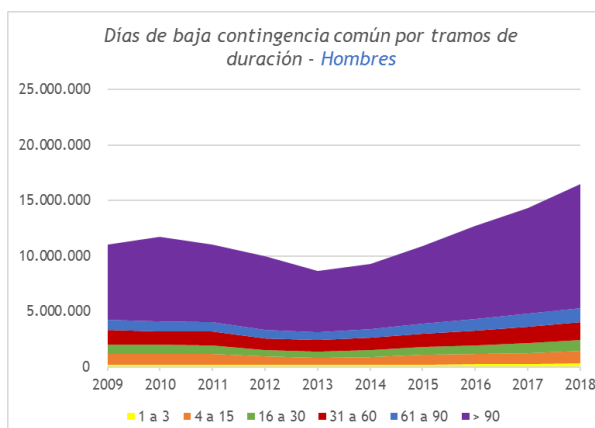
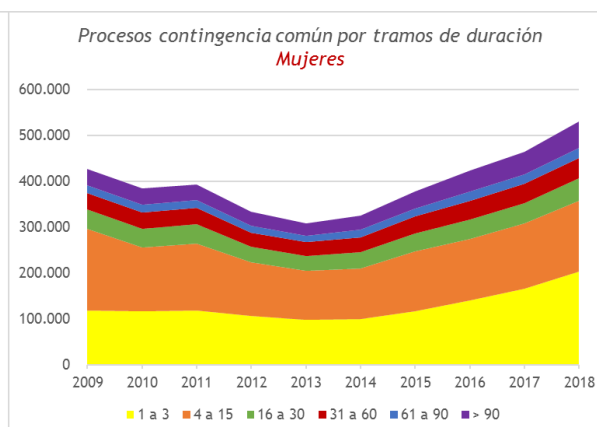
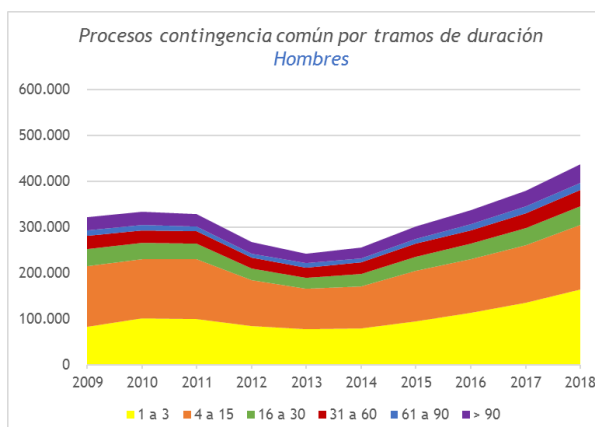
La duración media de los procesos de más de 90 días de duración (larga duración) se incrementó en el 2018 con respecto al 2009 en un 14,34% (210,50 días en el 2018 y 184,09 días en el 2009) y aumentó en todos los tamaños de empresa .

7. Incapacidad temporal por tramos de duración de las bajas

7.1 Contingencia Común

La evolución de la incapacidad temporal por contingencias comunes según el índice de procesos y el tramo de duración de la baja se muestra en las siguiente tabla y en las gráficas se indica de forma segregada por procesos, días de baja, en cada género.

Incapacidad temporal en contingencia común por tramos de duración							
Ejer. / duración	1 a 3	4 a 15	16 a 30	31 a 60	61 a 90	> 90	Total
2009	8,88	13,81	3,60	2,88	1,27	2,81	33,25
2010	9,63	11,87	3,38	2,79	1,24	2,85	31,76
2011	9,45	11,89	3,24	2,72	1,21	2,64	31,15
2012	8,31	9,34	2,63	2,37	1,04	2,42	26,11
2013	7,54	8,46	2,48	2,28	1,00	2,07	23,83
2014	7,29	8,36	2,56	2,41	1,05	2,19	23,86
2015	8,04	9,29	2,68	2,48	1,12	2,45	26,06
2016	9,16	9,11	2,74	2,55	1,17	2,77	27,50
2017	10,26	9,15	2,78	2,58	1,20	2,84	28,80
2018	11,93	9,67	2,91	2,63	1,24	3,15	31,52



Los procesos de hasta 15 días de duración suponen entorno al 67% del total y mantienen una proporción mantenida a lo largo del periodo: 21,60 procesos por cada 100 trabajadores sobre un total de 31,52 en 2018 y 22,69 sobre un total de 33,25 en 2009.

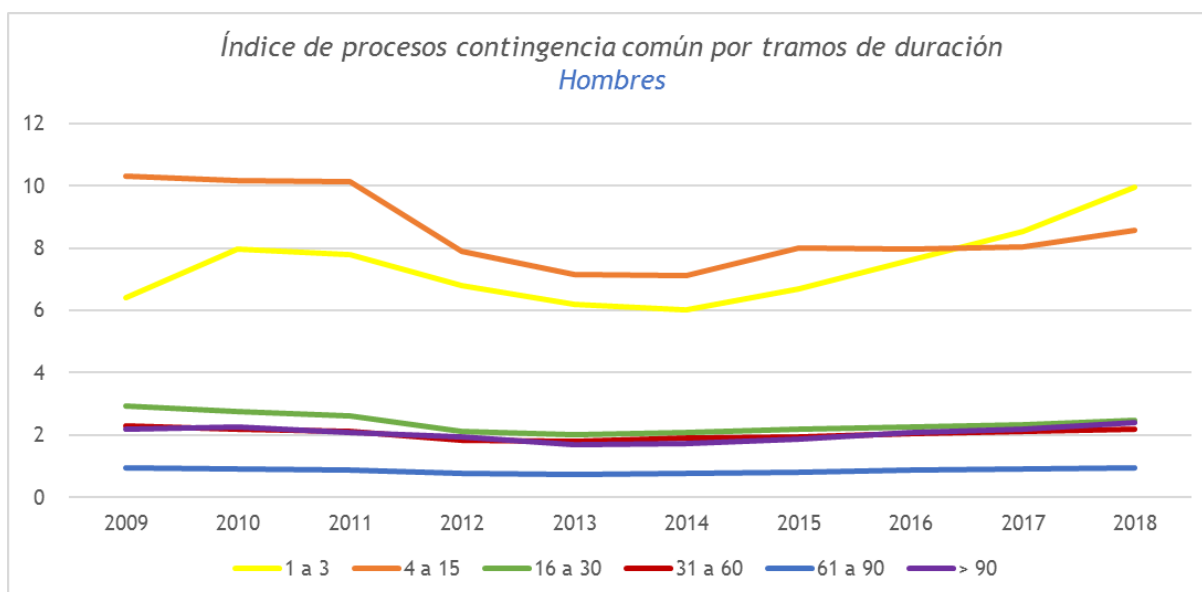
Los días de baja que ocasionan estos procesos de hasta 15 días de duración en 2009 representaban el 11,47% del total en 2009 y el 8% en 2018.

Los procesos de más de 90 días de duración representaban en 2018 representan el 9,99% del total y acumulan el 69,02% de los días de baja.

7.1.1 Incapacidad temporal en hombres

Las siguientes tabla y gráfica muestran el índice de procesos en el colectivo de hombres para cada tramo de duración de la baja y en cada año del periodo estudiado:

Incapacidad temporal en contingencia común por tramos de duración en hombres							
Ejer. / duración	1 a 3	4 a 15	16 a 30	31 a 60	61 a 90	> 90	Total
2009	6,42	10,30	2,94	2,29	0,93	2,19	25,08
2010	7,98	10,15	2,76	2,18	0,90	2,26	26,22
2011	7,78	10,12	2,61	2,13	0,87	2,07	25,57
2012	6,80	7,91	2,12	1,83	0,76	1,95	21,37
2013	6,20	7,15	2,01	1,79	0,74	1,69	19,58
2014	6,03	7,11	2,08	1,89	0,77	1,72	19,59
2015	6,70	8,00	2,19	1,95	0,81	1,88	21,53
2016	7,61	7,97	2,25	2,04	0,86	2,08	22,80
2017	8,54	8,03	2,34	2,10	0,91	2,18	24,10
2018	9,96	8,59	2,48	2,19	0,96	2,42	26,58



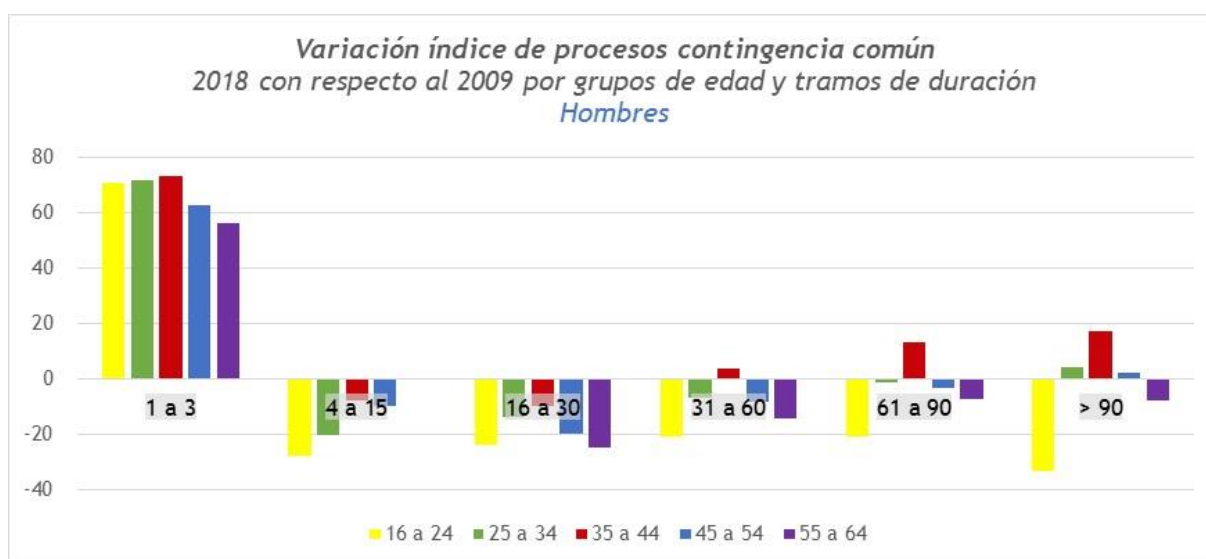
Si bien, en 2018 el índice de procesos en hombres es ligeramente superior al de 2009 (26,58 en el 2018 y 25,08 en el 2009), al analizar los diferentes tramos de duración se observa un resultado heterogéneo de forma que este índice:

- En 2018, hasta 15 días de duración en 2018 se concentraron el 69,75% de las bajas, con una ligera tendencia al alza sobre 2009 (66,69%).
- En general se aprecia un cambio de tendencia ascendente a partir de 2014, en todos los tramos de duración y especialmente en el de 1 a 3 días de baja, que además, pasa a ser el de mayor índice de procesos en 2018 (9,96 procesos por cada 100 trabajadores), frente al tramo de 4 a 15 días que lo era desde el 2009 hasta 2017.

- En el tramo de 1 a 3 días el índice se ha incrementado en un 55% (9,96 en 2018 y 6,42 en 2009).
- En el tramo de entre 4 a 60 días de duración, el índice en 2018 es inferior al del 2009
- En los tramos superiores a 60 días de baja el índice es superior al del año 2009.

Variación del índice de procesos en hombres

A continuación se muestra gráficamente la variación del índice de procesos de 2018 con respecto a 2009 por grupos de edad y tramos de duración:

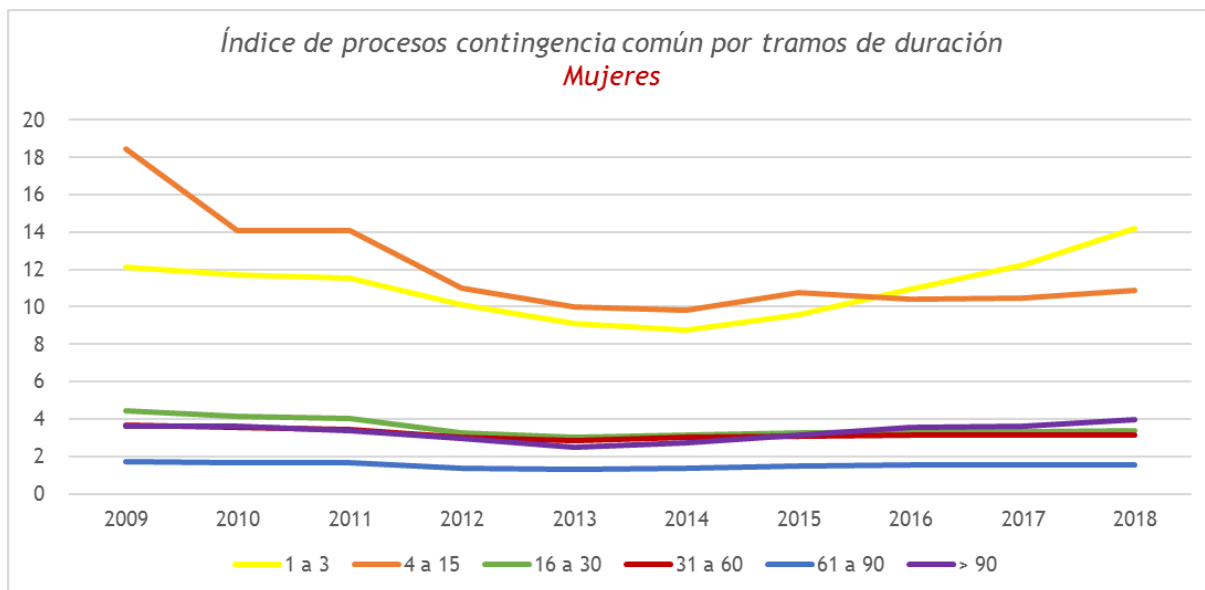


La variación del comportamiento del índice procesos, en 2018 respecto a 2009, en cada uno de los tramos de edad, presenta un incremento de los procesos de entre 1 y 3 días de baja en todos los grupos de edad y una disminución del índice de los procesos de menos de 90 días de duración, en los procesos de larga duración el índice se incrementa en los grupos de edad de entre 25 y 54 años.

7.1.2 Incapacidad temporal en mujeres

Las siguientes tabla y gráfica muestran el índice de procesos en mujeres para cada tramo de duración de la baja y en cada año del periodo estudiado:

Incapacidad temporal en contingencia común por tramos de duración en mujeres							
Ejer. / duración	1 a 3	4 a 15	16 a 30	31 a 60	61 a 90	> 90	Total
2009	12,12	18,44	4,47	3,67	1,71	3,62	44,03
2010	11,74	14,08	4,17	3,57	1,67	3,62	38,85
2011	11,52	14,09	4,02	3,45	1,64	3,37	38,09
2012	10,10	11,02	3,23	3,00	1,37	2,98	31,71
2013	9,09	9,97	3,03	2,83	1,29	2,50	28,71
2014	8,75	9,80	3,11	3,00	1,39	2,74	28,79
2015	9,58	10,78	3,25	3,09	1,47	3,11	31,28
2016	10,94	10,43	3,30	3,14	1,52	3,57	32,90
2017	12,24	10,45	3,29	3,12	1,52	3,62	34,24
2018	14,20	10,91	3,40	3,15	1,56	3,99	37,20

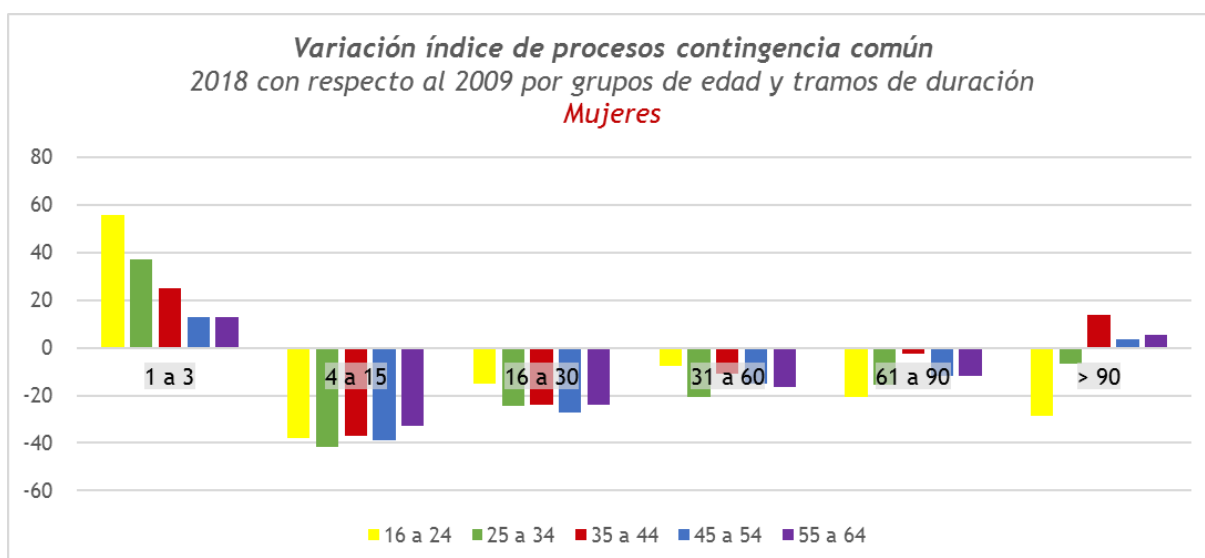


Los procesos de hasta 15 días de duración en 2018 reúnen el 67,49% de las bajas (25,11 sobre 37,20 procesos por cada 100 trabajadoras), con una proporción ligeramente inferior al de 2009 (69,40%) motivado principalmente por la disminución de los procesos de 4 a 15 días de duración que en 2018 han supuesto 10,91 procesos por cada 100 trabajadoras y que en 2009 ocasionaron 18,44 procesos por cada 100 trabajadores .

En 2018 el índice de procesos disminuye en los tramos de entre 4 y 90 días de baja, aunque se aprecia un cambio de tendencia al alza a partir de 2014 en todos los tramos de duración. El tramo de 1 a 3 días de baja pasa a ser el de mayor índice de procesos (14,20 por cada 100 trabajadoras), frente al de 4 a 15 días que lo era desde el 2009 hasta 2014.

Variación del índice de procesos en mujeres

Se analiza y se incluye en la siguiente gráfica la variación del índice de procesos de 2018 con respecto a 2009 por grupos de edad y tramos de duración:

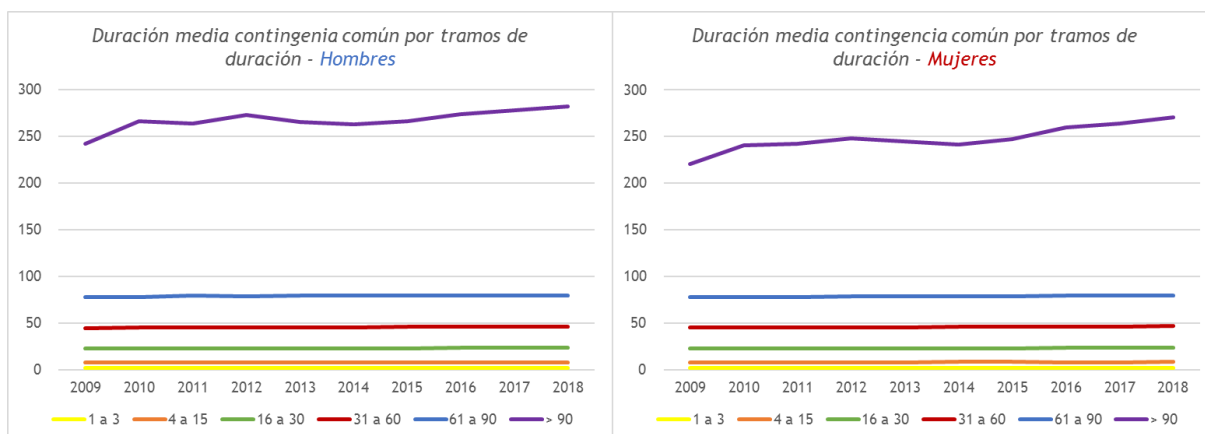


Se aprecia el incremento de los procesos de entre 1 y 3 días de baja en todos los tramos de edad, la disminución del índice de los procesos de los tramos de entre 4 y 90 días de duración en todos los grupos de edad y el incremento de los procesos de más de 90 días en los grupos de edad de más de 34 años.

7.1.3 Duración media de los procesos

Las siguientes gráficas muestran el análisis de la duración media de la baja:

Duración media en contingencia común por tramos de duración									
Edad	Total			Hombres			Mujeres		
	2009	2018	Var.	2009	2018	Var.	2009	2018	Var.
1 a 3	1,92	1,93	0,65%	1,95	1,96	0,12%	1,89	1,91	0,90%
4 a 15	7,71	8,00	3,79%	7,69	7,95	3,43%	7,72	8,05	4,17%
16 a 30	22,32	23,52	5,37%	22,21	23,47	5,69%	22,42	23,56	5,08%
31 a 60	44,85	46,29	3,22%	44,59	46,05	3,29%	45,06	46,48	3,15%
61 a 90	77,48	79,38	2,46%	77,44	79,15	2,21%	77,51	79,55	2,63%
> 90	229,73	275,18	19,78%	241,70	281,59	16,50%	220,15	270,72	22,97%



La duración media de los procesos de larga duración (más de 90 días de baja) en 2018 ha sido de 281,59 días en hombres y 270,72 días en mujeres, con un incremento con respecto a 2009, en el que se registraron 241,70 días de baja en hombres y 220,15 días de baja en mujeres.

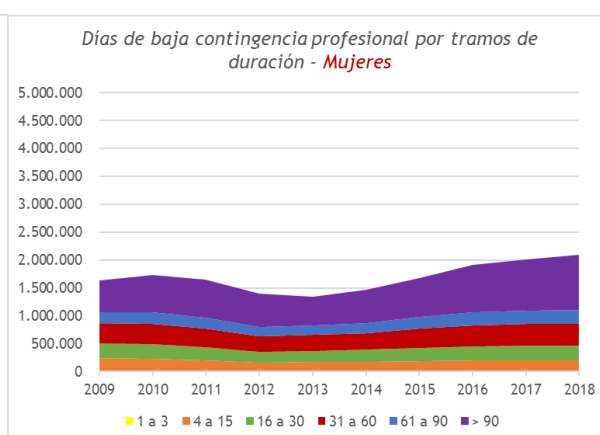
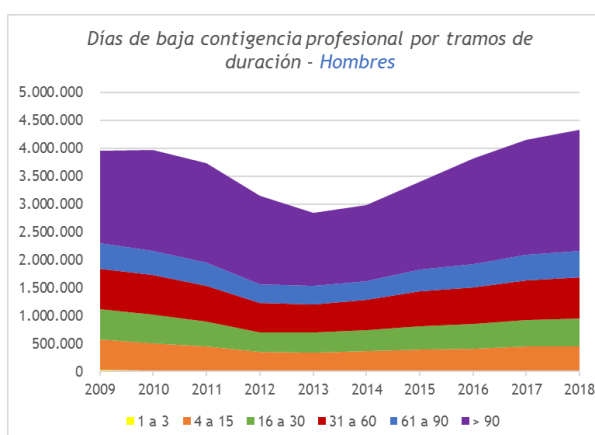
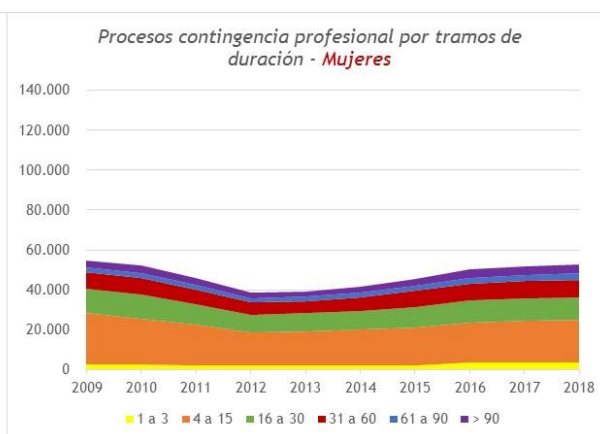
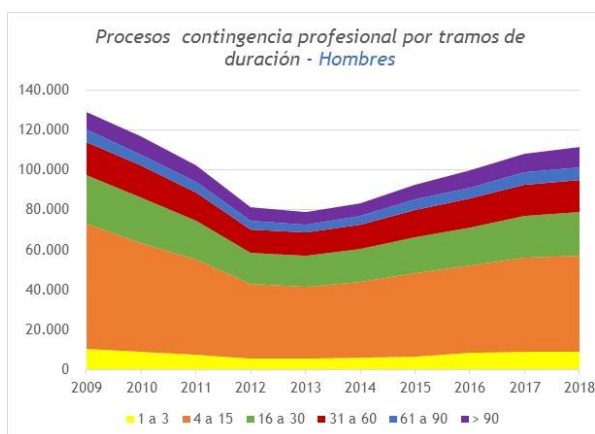
El índice de procesos en el tramo de más de 90 días de baja muestra una tendencia al alza, de forma que en 2018 (3,15 procesos por cada 100 trabajadores) respecto a 2009 (2,81 procesos por cada 100 trabajadores), se ha incrementado un 12,07% y el índice de días de baja se ha incrementado en un 34,24% más de días por cada 100 trabajadores protegidos (866,29 en 2018 con respecto a 645,31 en 2009), así la duración media en el 2018 con respecto al 2009 se incrementó en un 19,78% (275,18 días en 2018 y 229,73 en el 2009).

En todos los tramos de duración de las bajas se produce un incremento de la duración media en el año 2018 con respecto al año 2009, siendo el incremento más alto en las bajas de más de 90 días en ambos géneros.

7.2 Contingencia Profesional

En este apartado se analiza la evolución de la incapacidad temporal por contingencias profesionales atendiendo al tramo de duración de la baja y el índice de procesos, cuyo comportamiento global se muestra en las siguientes gráficas, de las que se observa que en 2018 los procesos de baja de más de 90 días de duración representan el 9,11% del total y acumulan el 49,08% de los días de baja.

Incapacidad temporal en contingencia profesional por tramos de duración							
Ejer. / duración	1 a 3	4 a 15	16 a 30	31 a 60	61 a 90	> 90	Total
2009	0,41	2,74	1,14	0,78	0,27	0,38	5,72
2010	0,36	2,50	1,11	0,78	0,27	0,40	5,41
2011	0,31	2,21	0,98	0,70	0,25	0,37	4,82
2012	0,26	1,82	0,80	0,60	0,21	0,33	4,03
2013	0,26	1,82	0,83	0,60	0,21	0,30	4,01
2014	0,26	1,87	0,86	0,62	0,21	0,31	4,14
2015	0,27	1,93	0,92	0,68	0,24	0,35	4,39
2016	0,35	1,94	0,92	0,69	0,25	0,39	4,55
2017	0,36	1,97	0,93	0,71	0,26	0,40	4,63
2018	0,36	1,92	0,92	0,69	0,26	0,42	4,56

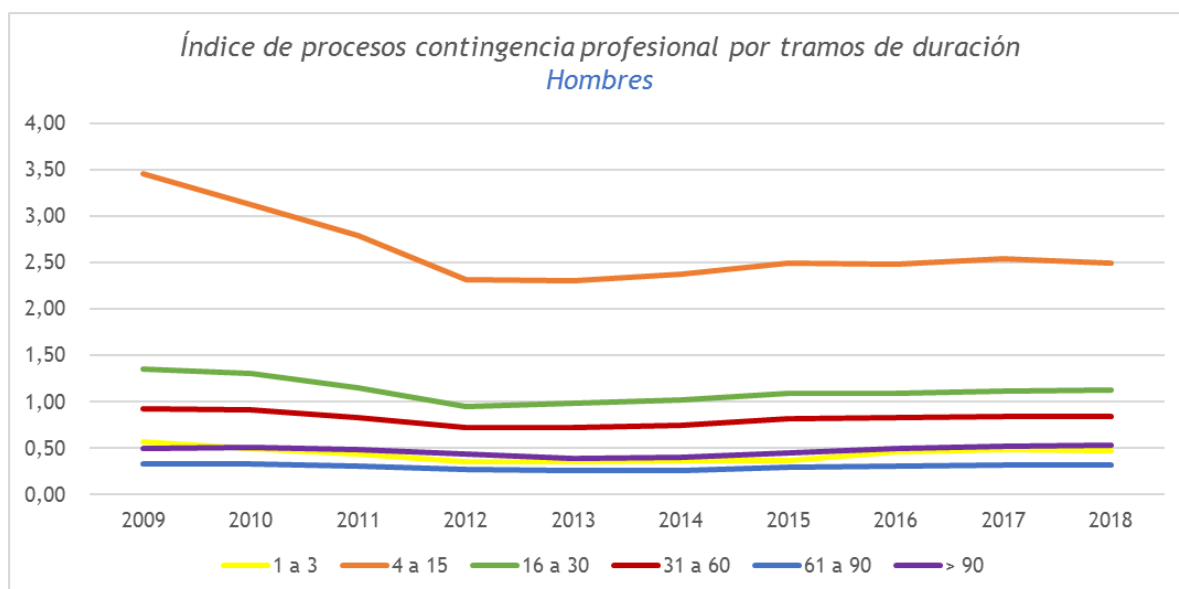


Los días de baja de los procesos de más de 90 días de duración, en 2018, acumulan el 50,06% de los días de baja en los hombres y el 47,06% en las mujeres. Asimismo, los días de incapacidad derivados de estas bajas de larga duración han experimentado un incremento reseñable respecto al año 2009, en el que representaban el 42% en hombres y el 34,32% en mujeres.

Las siguientes tabla y gráfica muestran el comportamiento del índice de procesos por género en cada tramo de duración de la baja, a lo largo del periodo estudiado.

7.2.1 Incapacidad temporal en hombres

Incapacidad temporal en contingencia profesional por tramos de duración en hombres							
Ejer. / duración	1 a 3	4 a 15	16 a 30	31 a 60	61 a 90	> 90	Total
2009	0,57	3,45	1,35	0,92	0,33	0,49	7,12
2010	0,50	3,13	1,30	0,91	0,33	0,51	6,68
2011	0,43	2,79	1,15	0,83	0,31	0,48	5,98
2012	0,35	2,32	0,95	0,72	0,27	0,44	5,05
2013	0,35	2,30	0,98	0,72	0,26	0,39	5,01
2014	0,36	2,37	1,02	0,75	0,26	0,40	5,16
2015	0,37	2,49	1,09	0,81	0,30	0,45	5,51
2016	0,47	2,49	1,09	0,82	0,30	0,50	5,66
2017	0,48	2,54	1,12	0,84	0,32	0,51	5,82
2018	0,47	2,49	1,12	0,84	0,32	0,53	5,78

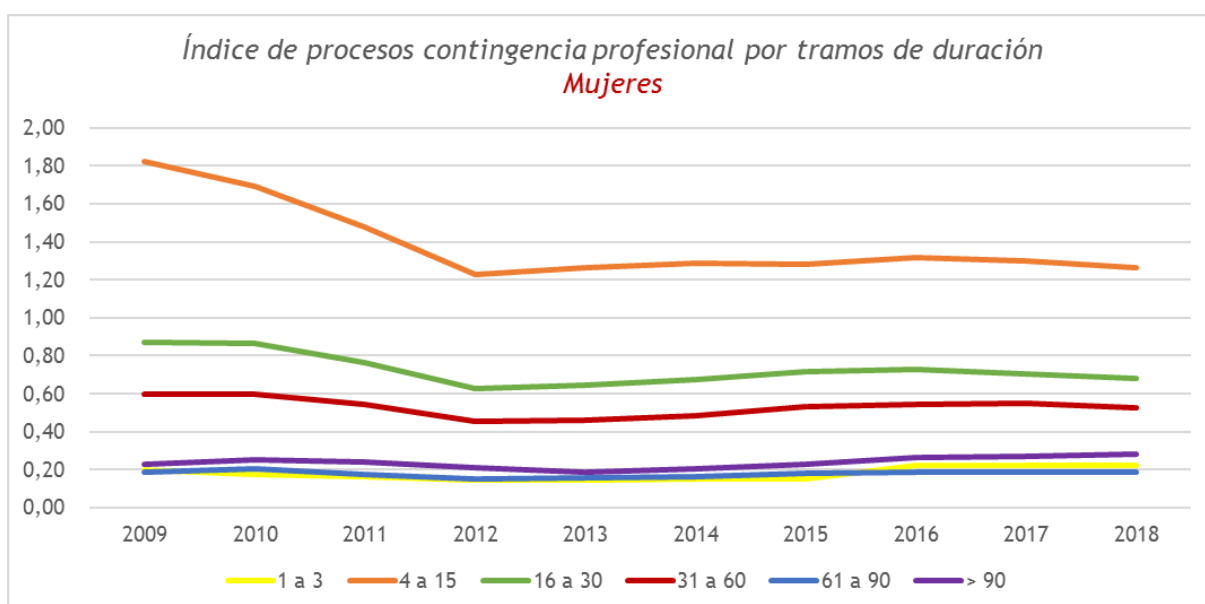


El mayor índice de procesos se concentra en el tramo de hasta 15 días de duración, que en 2018 ha supuesto para hombres el 51,28% de las bajas y en 2009 supuso el 56,48%.

El índice de procesos disminuye en todos los tramos de duración, hasta el año 2013 y a partir del mismo vuelve a incrementarse hasta 2017, sin que en 2018 se aprecien variaciones significativas.

7.2.2 Incapacidad temporal en mujeres

Incapacidad temporal en contingencia profesional por tramos de duración en mujeres							
Ejer. / duración	1 a 3	4 a 15	16 a 30	31 a 60	61 a 90	> 90	Total
2009	0,20	1,82	0,87	0,60	0,19	0,23	3,91
2010	0,18	1,69	0,87	0,60	0,20	0,26	3,80
2011	0,16	1,48	0,76	0,54	0,18	0,24	3,37
2012	0,15	1,23	0,63	0,45	0,15	0,21	2,82
2013	0,15	1,26	0,65	0,46	0,16	0,19	2,86
2014	0,15	1,29	0,67	0,48	0,16	0,21	2,96
2015	0,15	1,28	0,72	0,53	0,18	0,23	3,10
2016	0,22	1,32	0,73	0,54	0,19	0,26	3,26
2017	0,22	1,30	0,71	0,55	0,19	0,27	3,24
2018	0,22	1,26	0,68	0,53	0,19	0,28	3,16

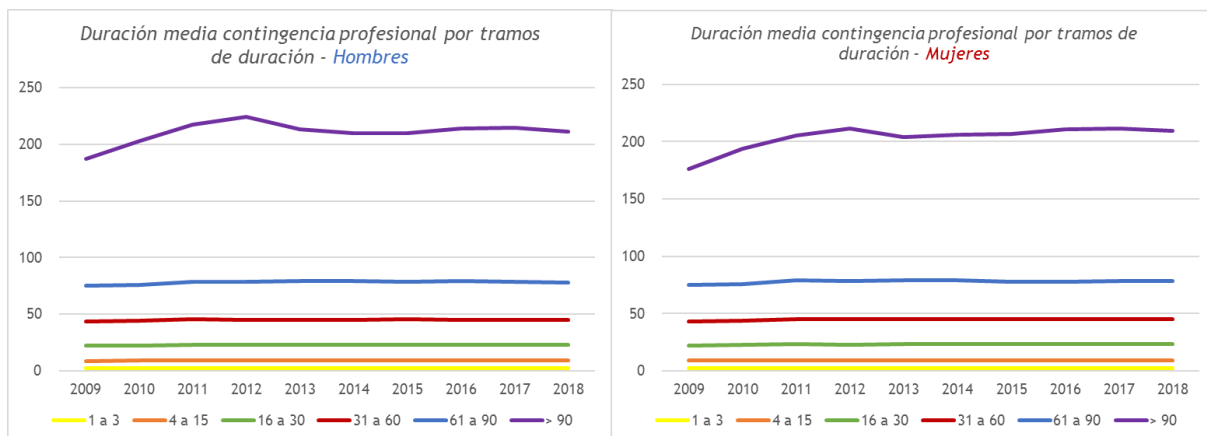


El mayor índice de procesos se concentra en el tramo de hasta 15 días de duración, que en 2018 ha supuesto el 47,04% de las bajas y el 51,70% en 2009 siendo el tramo de mayor índice de procesos el de 4 a 15 días en todo el período estudiado.

7.2.3 Duración media de los procesos

La relación entre los procesos y los días de baja puede observarse de forma conjunta en las siguientes tabla y gráficas en las que se muestra la duración media.

Duración media en contingencia profesional por tramos de duración									
Edad	Total			Hombres			Mujeres		
	2009	2018	Var.	2009	2018	Var.	2009	2018	Var.
1 a 3	2,50	2,53	1,52%	2,49	2,53	1,38%	2,50	2,55	1,78%
4 a 15	8,90	9,05	1,72%	8,80	9,00	2,25%	9,14	9,17	0,36%
16 a 30	22,07	22,99	4,18%	22,04	22,92	3,99%	22,13	23,14	4,55%
31 a 60	43,35	44,97	3,74%	43,47	45,03	3,59%	43,11	44,86	4,08%
61 a 90	74,86	77,91	4,07%	74,88	77,81	3,91%	74,80	78,09	4,41%
> 90	184,09	210,50	14,35%	186,90	210,96	12,87%	176,20	209,51	18,90%



La duración media de los procesos de larga duración (más de 90 días) en 2018 alcanzó 210,96 días en hombres y 209,51 días en mujeres , con un incremento respecto a 2009, en el que se registraron 186,90 días de baja en hombres y 176,20 días de baja

En todos los tramos de duración de las bajas se produce un incremento de la duración media en el año 2018 con respecto al año 2009 , siendo el incremento más alto en las bajas de más de 90 días en ambos géneros .

8. Conclusiones

En 2018 respecto a 2009 disminuyó el índice de procesos en ambas contingencias, cuatro veces más en contingencia profesional que en común (20,24% en contingencia profesional y un 5,19% en contingencia común) situándose el máximo histórico del período en el año 2009 para ambas contingencias.

El índice de días de baja muestra un comportamiento ascendente a lo largo del periodo en ambas contingencias, si bien con un incremento de ocho veces superior en contingencia común que en profesional, siendo el máximo histórico de la evolución de los últimos 10 años, el año 2018.

Para ambas contingencias, la evolución de los días de baja y de los procesos muestra dos tendencias. De 2009 a 2013 se experimenta una disminución mantenida y un cambio al alza desde 2014 hasta 2018. Si correlacionamos estas tendencias con la evolución de la población protegida, no es proporcional al aumento de la población.

8.1 Conclusiones generales

Contingencia común

- En 2018 los procesos de esta contingencia representan el 85,46% del total de procesos .
- Respecto a los grupos de edad analizados, destaca el incremento de la variación del índice de días de baja entre los grupos de mayor y menor edad. En el año 2009, la variación del índice de días de baja de los trabajadores mayores de 55 años con respecto a los de menos de 24 años fue del 117,02% en hombres y del 126,64% en mujeres; al finalizar el periodo estudiado (año 2018) esta variación llegó al 194,20% en hombres y del 223,60% en mujeres.
- En 2018 , el índice de procesos de más de 90 días de baja fue de 2,42 en hombres y 3,99 en mujeres, sin que se aprecie una variación significativa respecto a 2009 (2,19 en hombres y 3,62 en mujeres). En cambio, el índice de días de baja, en este tramo de duración, supuso 530,45 días de baja por cada 100 hombres en 2009 y 680,39 en 2018; en mujeres pasó de 796,97 a 1.080,19.
- En el 2018, el 68,51% del total de procesos tuvieron una duración de hasta de 15 días y supusieron el 8 % del total de días de baja y el 10% del total de procesos fueron de más de 90 días y supusieron el 69,02% del total de días de baja.
- El comportamiento descrito, se traduce en un incremento de la duración media de las bajas de larga duración que en 2009 fue de 241,70 días y ascendió a 281,59 días en 2018 en hombres, y en mujeres en 2009 fue de 220,15 días y ascendió a 270,72 días en 2018.
- Los índices de procesos de incapacidad temporal y de días de baja aumentan a mayor tamaño de la empresa con diferencias significativas. En 2018, las empresas de menos de 10 trabajadores registran un 62,83% menos de procesos de baja respecto a las de más de 250 (que supone 30 procesos de baja menos por cada 100 trabajadores) y un 49,47% menos de días de baja (que supone 845 días de baja menos por cada 100 trabajadores).

Contingencia profesional

- Los procesos de contingencia profesional representan el 14,54% del total de procesos.
- El índice de procesos en 2018 ha disminuido un -20,24% respecto al de 2009. Esta tendencia se mantiene en líneas generales para cada género y en todos los tramos de edad.
- Los mayores índices de procesos y de días de baja se producen en las empresas de entre 11 a 249 trabajadores y disminuyen en las empresas de más de 250. El índice de procesos de las

empresas de hasta 10 trabajadores se aproxima a las de más de 250 trabajadores a medida que transcurre el periodo.

- En el 2018, el 49,91% del total de procesos tuvieron una duración de hasta de 15 días y supusieron el 10,26 % del total de días de baja y el 9,11% del total de procesos fueron de más de 90 días y supusieron el 49,08% del total de días de baja.
- La duración media de la baja en los procesos de más de 90 días en 2018 alcanzó 210,96 días en hombres y 209,51 días en mujeres. En 2009, la duración media de estos procesos fue de 186,90 días en hombres y 176,20 días en mujeres.

8.2 Conclusión final

Como ha podido constatarse a lo largo del estudio, la incapacidad temporal se ve afectada, en gran medida, por las condiciones sociolaborales de la población trabajadora, por ello es conveniente analizar los indicadores que afectan a dichas condiciones para poder valorar su evolución, hacer proyecciones fiables y establecer políticas orientadas a su mejora.

A modo de ejemplo, en 2009, primer año del periodo estudiado, el índice de días de baja derivados de contingencia común fue de 1.076 días por cada 100 trabajadores, que se incrementa hasta 1.255 días en 2018 último año del periodo analizado. Si comparamos ambos índices se puede afirmar que en 2018 respecto a 2009:

- Los días de incapacidad temporal respecto a la población protegida se han incrementado un 16,56%
- Que en 2018 los días de baja por enfermedad común suponen un promedio de 12,55 por trabajador al año y se han incrementado en 1,78 días más que en 2009.
- Que el incremento observado, si se proyecta al conjunto del sistema (entorno a los 18 millones de afiliados), supone 32 millones de días de baja y que cada día del año se tengan que atender y cubrir las prestaciones económicas de 87.000 trabajadores más que si se mantuviese el índice de 2009.

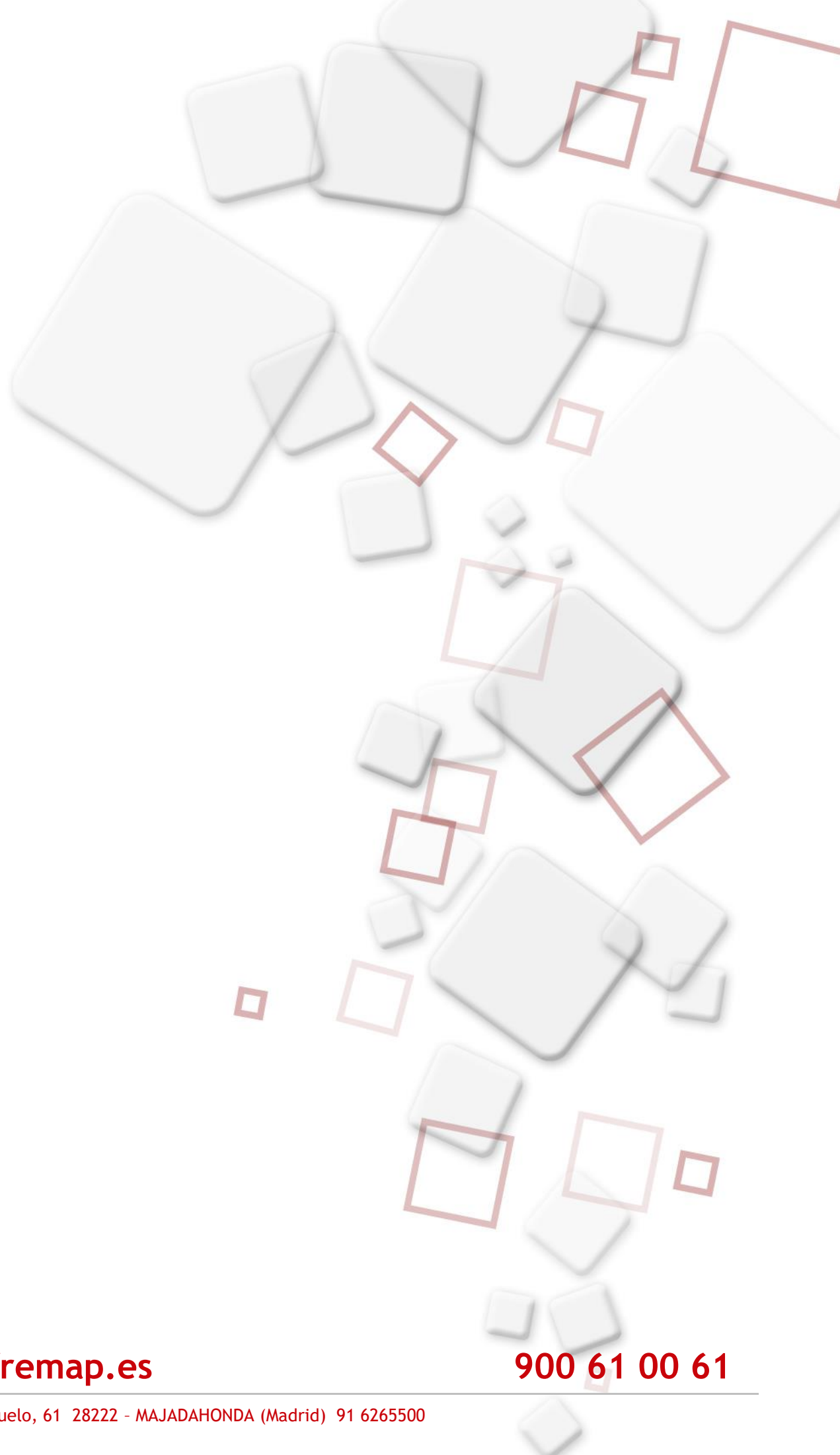
Para poder estimar la magnitud que los cambios de las condiciones sociolaborales de la población protegida ha podido determinar en los resultados de la incapacidad temporal en contingencia común, se ha efectuado una segmentación de la población en 48 grupos, en función de las variables consideradas: género, edad y tamaño de la empresa.

Atendiendo a dicha segmentación, si se aplican los índices de los días de incapacidad de 2009 a los segmentos de población de 2018, se observa que más de la mitad del incremento total (16,56%) de los días de incapacidad temporal se deben a los cambios de la distribución de la población en cada segmento y que el incremento no justificable por las variaciones de edad, género y tamaño de la empresa es del 7,09%.

Si consideramos la duración de los procesos de incapacidad temporal por contingencia común, el incremento en el número de días de baja se debe al comportamiento de los procesos de más de 90 días de duración, cuyo índice de días de baja ha experimentado un incremento total del 34,24% y si se consideran los cambios de las condiciones sociolaborales de la población sería del 18,95%.

En el ámbito de la contingencia profesional, que en 2018 representa el 14% del total de días de incapacidad temporal, las variaciones del índice de días de 2018 respecto a 2009 no son significativas registrándose un incremento total del 2,49% y del 1,19% si se consideran las variaciones de la población, en su mayor parte provocadas también por los procesos de más de 90 días de baja.

Como resultado final del estudio se destaca la importancia de profundizar en los aspectos que determinan el considerable incremento de los días de incapacidad temporal relacionados con las bajas de larga duración (más de 90 días) y establecer mejoras que permitan una mayor eficiencia en la curación de los trabajadores afectados por estos procesos.



www.fremap.es

900 61 00 61

Ctra. de Pozuelo, 61 28222 - MAJADAHONDA (Madrid) 91 6265500